

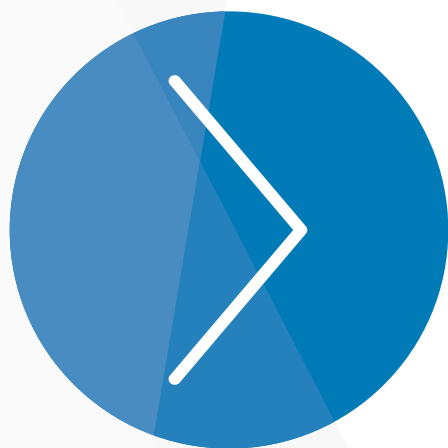
BUSINESS EXCELLENCE IN A CONNECTED WORLD

RAPPORT ANNUEL 2015



NRB

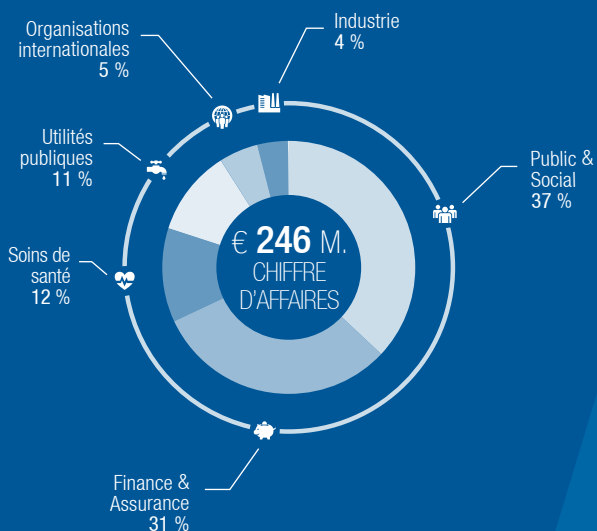
DARING TO COMMIT



LE GROUPE NRB EN 2015



EBIT
7,2 %



+2.000
collaborateurs



SOMMAIRE

PRÉFACE	6
INTRODUCTION	9
LE GROUPE NRB	16
Mission, vision et valeurs	18
Le management de NRB	20
État du capital au 31/12/2015	21
RAPPORT DE GESTION 2015 DES COMPTES CONSOLIDÉS	25
Préambule	26
Aspects financiers	27
Éléments opérationnels et techniques	29
Éléments commerciaux	30
Événements importants depuis la clôture	30
Circonstances susceptibles d'influencer le développement de la société	31
Recherche et développement	31
Situation du capital social au 31.12.2015	31
Augmentation de capital	31
Acquisition d'actions propres	32
Intérêts opposés des administrateurs et membres du Comité de direction	32
Missions spéciales au Commissaire et prestations fournies par des sociétés avec lesquelles le Commissaire a développé un lien de collaboration professionnelle	32
Succursales	32
Utilisation d'instruments financiers	32
Description des risques principaux	33
BILAN CONSOLIDÉ, COMPTE DE RÉSULTATS CONSOLIDÉS ET ANNEXES AU 31/12/2015	37
Bilan consolidé après répartition	38
Compte de résultats consolidés	42
Annexes aux comptes consolidés	44
RÈGLES D'ÉVALUATION	75
Actif	76
Passif	79
RAPPORT DU COMMISSAIRE À L'ASSEMBLÉE GÉNÉRALE DES ACTIONNAIRES SUR LES COMPTES CONSOLIDÉS POUR L'EXERCICE CLOS LE 31/12/2015	83
Rapport sur les comptes consolidés – Opinion sans réserve	84
Rapport sur d'autres obligations légales et réglementaires	85

PRÉFACE

Nous sommes au début d'une nouvelle révolution industrielle. Celle-ci trouve ses origines dans l'apparition récente de technologies telles que les médias sociaux, le mobile, l'Internet des objets... Ces technologies dites digitales impactent en profondeur les comportements de chaque individu et bouleversent, de ce fait, la manière dont nos organisations fonctionnent.

Dans ce rapport annuel 2015, nous exposons donc notre vision de l'avenir, dans un monde ultra connecté, de chacun des secteurs d'activité auxquels s'adresse le groupe NRB. Nous avons également sollicité les témoignages de personnalités importantes issues de ces mêmes secteurs et nous les remercions pour leur aimable collaboration.

Secteur public : transformation à tous les étages	12-13
Finance : transformation digitale et ventes croisées	22-23
Énergie : mieux équilibrer l'offre et la demande et fidéliser les clients dans un secteur volatil	34-35
Soins de santé : l'hôpital se rend chez le patient	72-73
Organisations internationales : accompagner la mise en œuvre des directives européennes	80-81
Industrie : en route vers la smart factory	86-87
Secteur public local : le nouveau rôle de la ville dans une économie globale	90-91







1

INTRODUCTION



THE **NRB** GROUP

Ulrich Penzkofer

Chief Executive Officer

L'INFORMATIQUE, LEVIER DE CROISSANCE DANS UN MONDE CONNECTÉ

S'appuyant sur un savoir-faire reconnu, NRB entend plus que jamais co-crée avec ses clients et partenaires des solutions innovantes et sûres permettant aux entreprises et aux organisations de proposer à leurs parties prenantes les produits et services du monde de demain.

UNE RÉVOLUTION D'UNE AMPLEUR INÉDITE

La révolution numérique est plus que jamais en marche. Les organisations et les entreprises – quel que soit le secteur d'activité auxquelles elles appartiennent – sont contraintes à déployer toute la créativité pour innover sur leurs marchés respectifs et proposer une offre de produits et services à la mesure de ce à quoi leurs clients sont déjà confrontés au quotidien dans la nouvelle économie. Et pour ce faire, elles doivent s'appuyer sur une infrastructure technologique de pointe.

NRB, VOTRE PARTENAIRE POUR ÉLABORER LES SOLUTIONS D'AVENIR

Notre mission, c'est créer de la valeur, grâce à la tech-

nologie informatique, pour nos clients et pour leurs propres clients ou utilisateurs. Pour ce faire, le groupe NRB s'appuie sur deux types d'expertises, cultivées de longue date : l'expertise des techniques de l'informatique d'une part et l'expertise métier d'autre part, qu'il s'agisse du secteur des soins de santé ou du secteur public, des services financiers, de l'industrie ou des utilités publiques. En effet, nous connaissons tant la manière dont ces organisations fonctionnent que les défis auxquelles elles sont confrontées.

C'est grâce à la combinaison de ces deux types d'expertises, technique et métier, que NRB peut conseiller ses clients, dessiner la feuille de route et mettre en œuvre une infrastructure technologique adaptée à leurs besoins, efficiente et sûre, qui leur permettra de relever les défis de la révolution numérique dans leur secteur d'activité. Cette approche, allée aux avantages de la proximité du delivery avec leur centre de décision, nous a permis de décrocher d'importants contrats avec des clients prestigieux.

2015, UNE ANNÉE CHARNIÈRE POUR NRB

L'année 2015 a été une année charnière pour NRB à plus d'un titre.

- L'acquisition de Trasys au quatrième trimestre nous a permis de renforcer considérablement notre portefeuille de solutions en matière de développement de logiciels, en ce compris des solutions sectorielles spécifiques, avec SCADA et SAP par exemple. Avec Trasys, le groupe NRB affichera un chiffre d'affaires annuel consolidé de plus de 300 millions d'euros*, renforçant ainsi sa position de premier plan en tant que fournisseur belge end-to-end de services et solutions IT.
- En outre, la relation avec notre client stratégique Ethias a évolué ; nous avons renégocié une nouvelle collaboration pour cinq ans pour un vaste éventail de services avec un volume d'affaires conséquent.
- Enfin, nous avons procédé à des investissements technologiques pour construire une solide infrastructure de cloud hybride. Ces nouveaux investissements nous ont permis de décrocher de nouveaux clients et serviront de tremplin à de futurs déploiements commerciaux en la matière.

Le chiffre d'affaires consolidé pour 2015, s'élève à 246 millions d'euros, ce qui constitue une progression de 11 % par rapport à l'année précédente, tandis que l'EBIT consolidé représente 7,2 % du chiffre d'affaires. L'année 2015 a donc été une bonne année pour le groupe NRB.

Des clients toujours plus nombreux nous font confiance et nous ont permis de poursuivre la croissance de notre chiffre d'affaires au cours de l'année 2015. Ils nous classent n° 1 en matière d'outsourcing – data center et hébergement de données – ce dont nous sommes très fiers. Parmi les nouveaux clients qui nous ont rejoints en 2015, nous comptons des organisations comme Actiris, D'leteren, Seco, Sonaca et bien d'autres.

DES PERSPECTIVES ENCOURAGEANTES POUR 2016

Grâce aux récents investissements ainsi qu'à des programmes de formation de nos équipes, nous sommes résolus à relever les défis de demain et à poursuivre notre croissance à une vitesse deux fois supérieure à celle du marché. Dans le cadre de l'amélioration continue, parallèlement à l'intégration des activités de Trasys, nous continuons activement une démarche d'excellence opérationnelle associée à une saine gestion de nos coûts ; nous avançons dans la préparation de la certification ISO 27001, selon le programme défini, et nous espérons recevoir cette certification dans le courant de l'année 2016.

Mes remerciements s'adressent à tous nos clients qui nous renouvellent chaque jour leur confiance. Nous sommes déterminés à mettre tout en œuvre pour continuer plus que jamais à mériter cette confiance, à construire avec eux les meilleures solutions et leur offrir le service et la qualité qu'ils attendent.

J'en profite pour remercier nos partenaires avec qui nous développons un courant d'affaires dans le cadre de relations riches, innovantes et constructives.

C'est bien sûr grâce à l'engagement et à la motivation de l'ensemble des collaborateurs du groupe que nous avons pu réaliser les bons résultats de l'année 2015. Sans leur implication quotidienne, nous n'aurions pas pu relever ces défis et nous ne pourrions pas imaginer les solutions d'aujourd'hui et de demain. Qu'ils en soient chaleureusement remerciés.

Ulrich Penzkofer,
Chief Executive Officer



* Le chiffre d'affaires consolidé de 246 millions d'euros en 2015 n'inclut que trois mois du résultat de Trasys Group et de ses filiales.



Pascal Fiévez
Director – Public Sector & Social

SECTEUR PUBLIC : TRANSFORMATION À TOUS LES ÉTAGES

DIGITALISATION DES SERVICES PUBLICS

La prise de conscience de la nécessité de passer à l'ère numérique est générale dans le secteur public : la digitalisation des services publics occupe les esprits à tous les niveaux de pouvoir. On peut réellement parler d'un phénomène de complète transformation du paysage dans lequel le citoyen joue désormais un rôle central.

Cette digitalisation des services vers de nouveaux canaux, notamment web et mobiles, demande beaucoup d'adaptations pour lesquelles NRB peut et veut jouer un rôle de catalyseur et de conseiller. Nous accompagnons les entreprises publiques de A à Z : de la consultance jusqu'à la mise en œuvre de nouvelles technologies. Nous les conseillons donc tant au niveau business qu'en matière de transformation IT. Nous rédigeons une feuille de route et accompagnons la migration.

DU MAINFRAME AU CLOUD

Le secteur public doit encore souvent gérer des systèmes mainframe et des applications sur mesure qu'il est difficile de faire évoluer. NRB s'est engagée à rendre ces systèmes plus légers. Nous les migrons par exemple vers des logiciels standards et accompagnons ensuite le passage vers le *cloud*.

D'une part, NRB peut fournir tous ses services en mode cloud : *Platform as a Service* (PaaS) ou *Infrastructure as a Service* (IaaS). NRB fournit en effet des services d'outsourcing à partir de ses centres de données situés sur le sol belge et à la pointe de la technologie. Ceux-ci sont redondants : nous mettons sur pied un plan de reprise après sinistre et prenons de nombreuses mesures en termes de sécurisation.

D'autre part, nous nous positionnons – c'est notre ADN – comme un intégrateur en offrant à nos clients la possibilité de jouir d'applications propriétaires dans un modèle *Software as a Service* (SaaS) d'une manière sécurisée et transparente. Nos clients peuvent donc choisir de fonctionner dans des environnements *cloud* publics, privés ou hybrides.

EFFICACITÉ ET PROACTIVITÉ

Tout comme les entreprises, les pouvoirs publics ont l'ambition d'être à même de répondre aux exigences élevées des citoyens. En effet, ceux-ci attendent des services publics qu'ils soient accessibles *anywhere, anyhow* et *anytime*, ce à quoi ils sont habitués dans leur cadre professionnel et de la part d'acteurs privés. L'objectif est que chaque citoyen bénéficie du meilleur service et que ses attentes soient rencontrées sur le plan de la disponibilité et de la flexibilité.

En travaillant avec des logiciels standards, des applications mobiles et dans le *cloud*, les pouvoirs publics et les organisations du secteur social peuvent considérablement améliorer leur efficacité. Ils répondent ainsi à l'exigence de faire davantage avec un budget réduit et ils peuvent de surcroît prendre des décisions plus rapidement, être plus proactifs vis-à-vis des citoyens. NRB les aide sur ce plan en leur offrant notamment de la consultance business et des applications BI dans un environnement intégré. Nous développons en outre des applications mobiles et web et nous participons à des projets CRM (pour *Citizen Relationship Management*). Nous mettons à la disposition des pouvoirs publics des plateformes qui permettent de communiquer de façon plus efficace et plus directe avec le citoyen.

NRB ET LE SECTEUR PUBLIC

Le secteur public constitue historiquement le plus grand marché de NRB à Bruxelles et en Wallonie. Nous avons des clients publics au niveau fédéral, régional, provincial et communal.

Les contrats portent en général sur plusieurs années. Quelques belles références sont le Service Public de Wallonie (SPW), la Fédération Wallonie-Bruxelles (FW-B), la Province de Liège, le Forem, Actiris, la SNCB et le SPF Finances. NRB intègre également les institutions sociales à son département secteur public. Nous comptons donc parmi nos clients plusieurs secrétariats sociaux et mutualités comme Partena, SD Worx, FMSB, Mutualité neutre...

Nos résultats sont significatifs. Le budget global informatique du secteur public est évalué à environ 1,6 milliard d'euros et plus de 5 % de celui-ci a été attribué à NRB. Nous nous attendons à ce que les budgets continuent de croître jusqu'en 2018, à une moyenne de 1,5 % par an. Nous disposons suite à l'acquisition de Trasys d'un certain nombre d'atouts : des « contrats cadres » signés avec divers acteurs publics ou encore une expertise accrue dans le domaine de la sécurité et de l'*Identity & Access Management* (IAM). Nous voulons continuer à élargir notre expertise en matière de projet de gestion des ressources humaines intégrées, *cloud* hybride et logiciels SAP pour encore mieux répondre aux attentes de nos clients issus du secteur public et social.





2

LE GROUPE NRB



LE GROUPE NRB

Avec un chiffre d'affaires total de 300 millions d'euros* et plus de 2.000 collaborateurs, le Groupe NRB fait partie du top 3 du secteur ICT en Belgique.

NRB aide ses clients à pleinement capitaliser sur les atouts de l'ICT pour optimiser et accélérer leurs processus, pour innover et faire croître leur business et pour le transformer afin de mieux correspondre à la nouvelle réalité digitale.

Dans ce contexte, nous offrons une gamme complète de services qui s'articulent autour de quatre axes : consultance, software, infrastructure et managed staffing.

Nous proposons des services de consultance business, IT et en cybersécurité. Nos services « software » incluent du développement de solutions sur mesure (COBOL, PL1, Java, .Net...) par nos équipes en Belgique ou dans notre centre near shore à Athènes. Ils assurent aussi l'intégration, la maintenance applicative et l'implémentation de packages (ERP, ECM, SCADA...) de grands éditeurs (SAP, Microsoft, IBM, Cisco, Software AG...) qui supportent l'ensemble des activités de chaque organisation.

Nos services d'infrastructure et de gestion opérationnelle comprennent du housing, l'impression de docu-

ments à grande échelle, de l'hébergement mainframe et de l'hébergement de systèmes distribués, *purpose built* et convergés délivrés en mode *cloud* (IaaS et PaaS). Nous agissons selon les bonnes pratiques pour garantir efficacité, sécurité et qualité. NRB s'appuie sur une infrastructure de niveau Tier3+ répartie sur deux sites géo-résilients en Belgique. Pourvus d'équipements mainframe et de systèmes distribués à la pointe et entièrement redondants, ces data centers comptent parmi les plus performants du pays.

Enfin, nos services de managed staffing visent à mettre à disposition de nos clients les meilleures ressources au meilleur prix en fonction de leurs besoins.

NRB, la société mère, a été fondée en 1987 en tant que département IT et data center mutualisé d'Ethias, un des principaux assureurs belges, et de quelques intercommunales d'utilité publique. Au fil du temps, la société a grandi – en partie grâce à des acquisitions stratégiques – pour devenir l'acteur majeur qu'il est aujourd'hui en Belgique. En 2015, NRB a fait l'acquisition de Trasys dont elle a commencé à intégrer les activités.

* Le chiffre d'affaires consolidé de 246 millions d'euros en 2015 n'inclut que trois mois du résultat de Trasys Group et de ses filiales.

NRB et Trasys s'adressent donc aux principaux secteurs d'activité du pays : banques et assurances, secteur public et social, utilités publiques, industrie et organisations européennes et internationales.

Les autres entités dont NRB est l'actionnaire majoritaire se focalisent principalement sur des secteurs d'activité spécifiques, tout en profitant des avantages (en termes d'échelle) et de l'infrastructure ICT offerts par NRB.

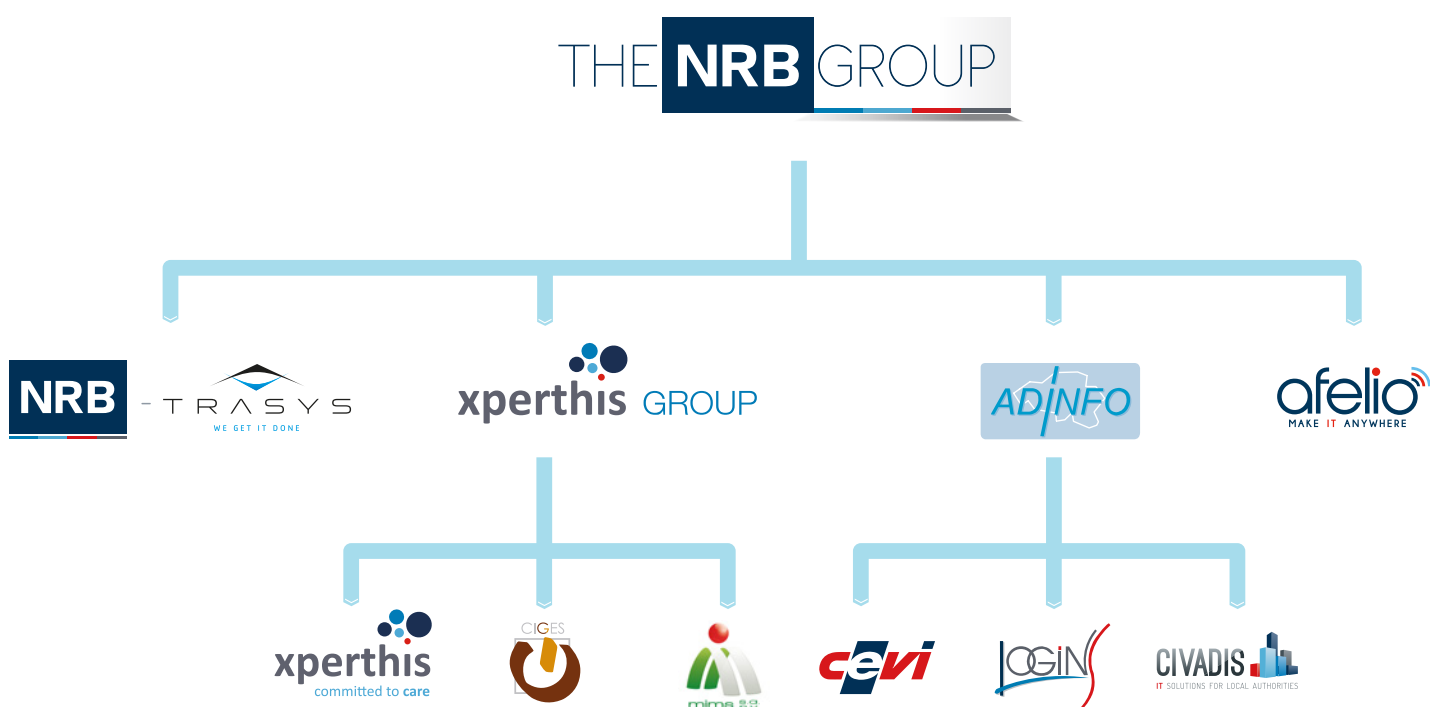
Le Groupe Xperthis (Xperthis, Mims et Ciges) est spécialisé dans l'informatique pour le secteur des soins de santé. Il propose des solutions pour la gestion administrative, la gestion des soins (dossier électronique du patient) et la gestion de la tarification et de la facturation.

Cevi et Logins, en Flandre, et Civadis, à Bruxelles et en Wallonie, sont spécialisées dans les produits et services IT pour le secteur public local comme les provinces, les villes et communes, les CPAS et zones de police.

Afelio, créée en 2013 en tant que filiale du Groupe NRB, est spécialisée dans le digital : stratégie, UX design, conception, implémentation, développement et intégration d'applications mobiles et web, technologies marketing...

La proximité avec nos clients est clé pour NRB, tant physiquement qu'en termes de communication. Tout d'abord, nous offrons nos services depuis nos sièges et nos centres de données situés en Belgique ainsi que depuis nos entités opérationnelles actives au Grand-Duché de Luxembourg, au Royaume-Uni, en Espagne et en Suisse. Ensuite, nous garantissons à nos clients un accès direct au top management de NRB.

Le Groupe NRB est donc le partenaire idéal de toute organisation à la recherche d'un acteur proche, fiable, autonome et capable de répondre et de s'adapter rapidement et parfaitement à ses besoins.





MISSION, VISION ET VALEURS

NOTRE MISSION

La mission du Groupe NRB est de faire en sorte que les technologies de l'information et de la communication contribuent à améliorer la vie de chacun. Pour ce faire, nous nous engageons à fournir aux secteurs clés sur lesquels s'appuie la société, des services et des solutions IT de la meilleure qualité, fiables et sécurisés.

Pour remplir sa mission, notre entreprise s'appuie sur les **compétences** fortes, la **flexibilité**, l'**efficacité** et l'**engagement** de ses collaborateurs.

NOTRE VISION

Nous voulons devenir le partenaire par excellence des principaux acteurs dans les secteurs clés de la société, reconnu pour la qualité, la fiabilité et la sécurité de ses solutions.

NOS VALEURS

CONFIANCE

Nous sommes totalement engagés à offrir à nos clients des solutions d'avenir qui apportent une véritable valeur ajoutée à leurs activités. La qualité et l'efficacité de celles-ci sont les fondements de nos relations durables et de confiance avec nos clients.

RESPECT

Nous respectons l'éthique, l'intégrité et les valeurs de nos collaborateurs, de nos clients et de nos partenaires. Il s'agit là de la base d'une attitude constructive, propice à l'écoute et au dialogue qui garantit un service personnalisé.

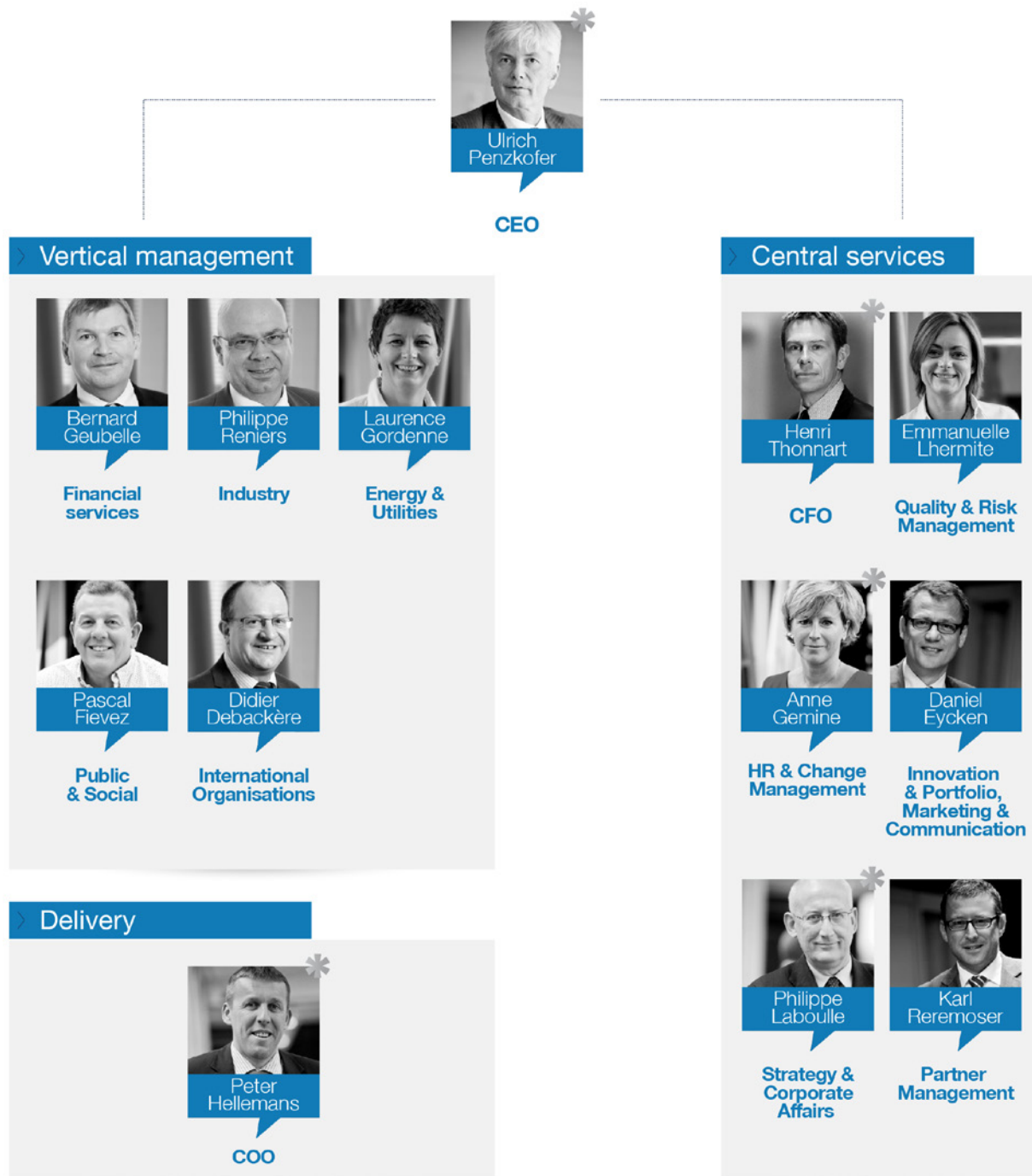
ESPRIT D'ÉQUIPE

Nous investissons constamment dans l'épanouissement de nos collaborateurs, dans nos moyens technologiques et dans le développement des meilleures pratiques. Nous voulons garantir la collaboration et la créativité tant en interne que dans nos relations avec nos clients et partenaires.

COMPOSITION DU CONSEIL D'ADMINISTRATION

	Début de mandat	Fin de mandat
Président		
Bernard Thiry	22/04/2010	28/04/2016
Vice-Président		
Pol Heyse	22/04/2010	30/06/2015
HERES COMMUNICATIONS	30/06/2015	28/04/2016
Administrateurs		
Alain Palmans	22/04/2010	28/04/2016
BELCOM sprl représentée par Erik De Lembre	22/04/2010	23/04/2015
Carine Hougardy	22/04/2010	28/04/2016
Cécile Bolette	22/04/2010	28/04/2016
Luc Hujuel	22/04/2010	28/04/2016
Philippe Boury	22/04/2010	28/04/2016
SPARAXIS S.A. représentée par Eric Bauche	22/04/2010	28/04/2016
Steve Stevaert [†]	22/04/2010	02/04/2015
VENTURE COACHING scrl représentée par Pierre Wolper	22/04/2010	28/04/2016
Philippe Naelten	28/04/2011	28/04/2016
UJP Consulting sprl représentée par Ulrich Penzkofer	01/01/2013	28/04/2016
Erik De Lembre	23/04/2015	28/04/2016
DESSEILLE sca représentée par Claude Desseille	23/04/2015	28/04/2016
Commissaire-Réviseur		
PWC scrl représentée par Mélanie Adorante	24/04/2014	27/04/2017

LE MANAGEMENT DE NRB



* Membres du **Comité de direction**

ÉTAT DU CAPITAL AU 31/12/2015

Actionnaires	Montant libéré au 31/12/2015		Nombre de parts
ETHIAS S.A.	10.632.500,00	68,39 %	42.530
TECTEO	1.924.000,00	12,38 %	7.696
C.I.L.E.	702.000,00	4,52 %	2.808
GESVAL S.A.	250,00	0,00 %	1
S.W.D.E.	757.250,00	4,87 %	3.029
S.R.I.W.	625.000,00	4,02 %	2.500
INTERFIN	625.000,00	4,02 %	2.500
BRUTELE	281.250,00	1,81 %	1.125
Total du passif	15.547.250,00	100 %	62.189



Bernard Geubelle
Director Financial Services

FINANCE : TRANSFORMATION DIGITALE ET VENTES CROISÉES

RENFORCEMENT DE LA RÉGLEMENTATION

Les banques et les compagnies d'assurance sont par excellence des entreprises qui doivent protéger leurs données et leurs infrastructures. Elles doivent sur ce plan satisfaire à des contraintes légales très strictes au vu du caractère hyper sensible des données traitées. Elles doivent par exemple garantir une intégrité absolue des données et un échange d'informations 100 % sécurisé. En raison de l'utilisation croissante d'applications en ligne et mobiles, il est devenu plus compliqué pour les banques et compagnies d'assurances de se conformer aux nombreuses règles. D'où le besoin d'une protection des données plus efficace, de procédures de sécurité cohérentes et de meilleurs outils pour piloter la mise en conformité.

NRB les aide dans cette mission, notamment en facilitant le reporting, par exemple dans le cadre de la directive européenne Solvency II. Nous proposons également des solutions de cryptage des données tout au long de leur cycle de vie. Nous gérons les risques et nous adaptons la sécurisation en fonction des processus de nos clients. Nous isolons en outre l'infrastructure critique pour la protéger des cyberattaques.

NOUVEAUX MODÈLES D'AFFAIRES

Dans le monde de la banque et de l'assurance, les entreprises veulent communiquer avec leurs clients par différents canaux, notamment digitaux. Pour ce faire, elles doivent remplacer certaines applications essentielles ou les adapter au nouveau contexte. Elles se mettent donc à la recherche des solutions les plus adaptées pour soutenir cette nouvelle approche. Les entreprises du secteur financier doivent par ailleurs repenser leurs processus, leurs systèmes et leurs méthodologies pour faire face à une nouvelle concurrence qui arrive sur le marché avec de nouveaux modèles d'affaires.

NRB aide les entreprises du secteur financier à mettre en œuvre les technologies les plus adaptées à leurs nouveaux besoins. En faisant appel aux services d'afelio, nous intégrerons également le mobile et le web à l'environnement applicatif existant et pouvons délivrer ces applications en mode *cloud*. Un bel exemple de cette tendance est la réalisation d'un nouveau site web pour Ethias. Grâce à cette plateforme moderne, les clients peuvent eux-mêmes conclure, renouveler ou gérer leurs contrats d'assurance. Pour nos clients,

il est important que nos services ne se limitent pas à l'implémentation de technologies mais que nous puissions également les coacher tout au long de leur projet de transformation digitale ; c'est la raison pour laquelle nous proposons de la consultance dans ce domaine.

CONNAISSANCE DU CLIENT

Les banques et les compagnies d'assurances disposent souvent d'une masse d'informations sur leurs clients mais peinent à les exploiter pleinement. Pourtant, en connaissant mieux ses clients, une entreprise multiplie les possibilités de ventes croisées. L'acquisition et la fidélisation des clients s'en trouvent également nettement améliorées. D'où l'importance croissante de l'analyse de données issues de sources internes et externes, afin que les entreprises puissent faire des propositions commerciales attrayantes et personnalisées à leurs clients.

NRB aide les banques et compagnies d'assurances à définir leur stratégie en matière de relations clients lors d'ateliers pratiques impliquant à la fois des responsables du business et de l'IT. Nous accompagnons nos clients dans le processus de conception de nouveaux *business models* qui tiennent compte de l'analyse des comportements des clients. NRB offre également la

possibilité de créer un environnement de vente mobile sécurisé qui permettra d'accroître la fidélité des clients.

NRB ET LE SECTEUR FINANCIER

NRB a toujours été très présente dans le secteur des institutions financières, banques et assurances. Grâce au rachat de Trasys en octobre 2015, nous avons encore renforcé notre position sur le marché. L'un de nos principaux clients est Ethias, le troisième plus gros assureur du pays. Nous conservons dès lors une expertise pointue en matière de mainframe, de développement logiciel sur mesure et de gestion opérationnelle. L'acquisition de Trasys nous permet désormais de disposer d'un centre de développement logiciel near shore, à Athènes. Ce centre nous permet d'être plus agiles, de réagir plus rapidement aux demandes de nos clients et de proposer des services à valeur ajoutée comme la mise en place d'une gouvernance de données (gestion de données orientée qualité) ou la mise en œuvre de solutions de sécurité. Le statut PSF (Professionnel des Services Financiers) de Trasys Luxembourg permet en outre de servir des clients tels que KBL ou le Crédit Suisse basés au Grand-Duché.

LA TRANSFORMATION DIGITALE D'ETHIAS ? UNE PRÉSENCE EN LIGNE EN FORTE EXPANSION POUR RENFORCER L'INTERACTIVITÉ DU CONTACT DIRECT AVEC NOS CLIENTS PARTICULIERS ET L'EFFICACITÉ DE LA COLLABORATION AVEC LES CLIENTS COLLECTIVITÉS BASÉE SUR UN SYSTÈME DE GESTION INTÉGRÉ, OUVERT ET AGILE, LE TOUT AVEC UNE CYBER-SÉCURITÉ RENFORCÉE.

Jean-Pierre Delvaux
Directeur du Système d'Information

ethias





3

RAPPORT DE GESTION
2015 DES COMPTES
CONSOLIDÉS

PRÉAMBULE

En 2015, deux événements majeurs ont influencé significativement les opérations du Groupe NRB : l'acquisition de Trasys et la redéfinition de la collaboration avec Ethias.

Afin de poursuivre sa stratégie d'expansion, NRB a acquis, en octobre 2015, la totalité des parts de Trasys Group S.A., ce qui nous permet de nous renforcer dans le domaine des services de consultance et de développement applicatif, ainsi que d'accéder à des marchés nouveaux comme les institutions européennes.

Les opérations d'intégration entre NRB et Trasys ont débuté, ce qui nous permet d'opérer, dès le 1er janvier 2016, comme une seule entité opérationnelle dirigée par un Management Team unique. La fusion juridique des deux entités est prévue pour 2017.

Le groupe Xperthis a également renforcé sa position dans le secteur des soins de santé grâce à l'acquisition de Mims.

Cette acquisition s'inscrit dans la stratégie de croissance du groupe qui entend devenir le fournisseur belge numéro un de services ICT.

Malgré un contexte de pression importante de réduction des prix chez certains de nos plus gros clients, la croissance enregistrée dans plusieurs secteurs, notamment grâce aux acquisitions, nous permet de terminer l'exercice avec un chiffre d'affaires supérieur à celui de 2014.

En 2015, Ethias a souhaité redéfinir sa collaboration avec NRB. Cette réorientation va nécessiter dans les années à venir un important redéploiement de compétences vers d'autres métiers et d'autres technologies.

Parallèlement, tant pour augmenter la qualité du service à nos clients que pour faire face à la concurrence toujours plus âpre sur le marché, nous avons poursuivi les opérations prévues en termes d'amélioration de la productivité, maintenu les investissements, poursuivi les formations et démarré d'importants programmes d'économies tant au sein de NRB que de ses filiales.

Les programmes prévus en matière de gestion des risques, dont ceux de sécurité et de continuité et d'amélioration de la qualité, ont été menés à bien et ils devraient nous permettre d'obtenir une certification ISO27001 pour NRB et Trasys en mai 2016.

ASPECTS FINANCIERS

Rappelons qu'en décembre 2014, les sociétés Xperthis group et Xperthis S.A. (1 part) ont acquis 100 % des parts de la société Ciges, société active dans la conception, le développement et la commercialisation de solutions informatiques à destination des professionnels de la santé. Les comptes consolidés 2015 reprennent l'intégralité du compte de résultat de Ciges.

En date du 29 janvier 2015, les sociétés Xperthis group et Xperthis S.A. (1 part) ont acquis 100 % des parts de Mims S.A., société également active dans la conception, le développement et la commercialisation de solutions informatiques à destination des professionnels de la santé. Les comptes consolidés 2015 reprennent 11 mois de résultat de Mims.

Enfin, NRB a acquis le 29 octobre l'intégralité des actions de Trasys Group S.A. Cette dernière détient, directement ou indirectement, 100 % des parts des entités opérationnelles belges Trasys S.A. et Trasys Technology S.A., ainsi que 100 % des parts de la société luxembourgeoise Trasys Luxembourg PSF S.A. La société opérationnelle Trasys S.A. a également des succursales basées en Grèce, France, Suisse, Espagne et au Royaume-Uni. Ces sociétés et succursales font partie du périmètre de consolidation depuis le 1er octobre 2015.

Suite aux mouvements relevés ci-dessus, le périmètre de consolidation au 31 décembre 2015 est constitué de :

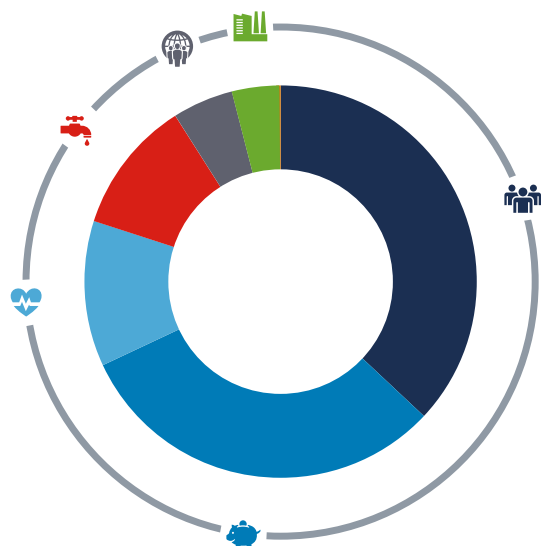
- NRB : société consolidante
- Adinfo
- Civadis
- Cevi
- Logins
- Xperthis
- Xperthis Group
- Ciges
- Mims
- Afelio
- Trasys Group
- Trasys
- Trasys Technology
- Trasys Luxembourg PSF

Toutes les sociétés sont intégrées globalement dans NRB

Le chiffre d'affaires consolidé de NRB s'élève à 246 millions d'euros contre 222 millions d'euros en 2014, soit une croissance de 11 %. Cette augmentation s'explique principalement par le chiffre d'affaires amené par les nouvelles acquisitions de l'année.

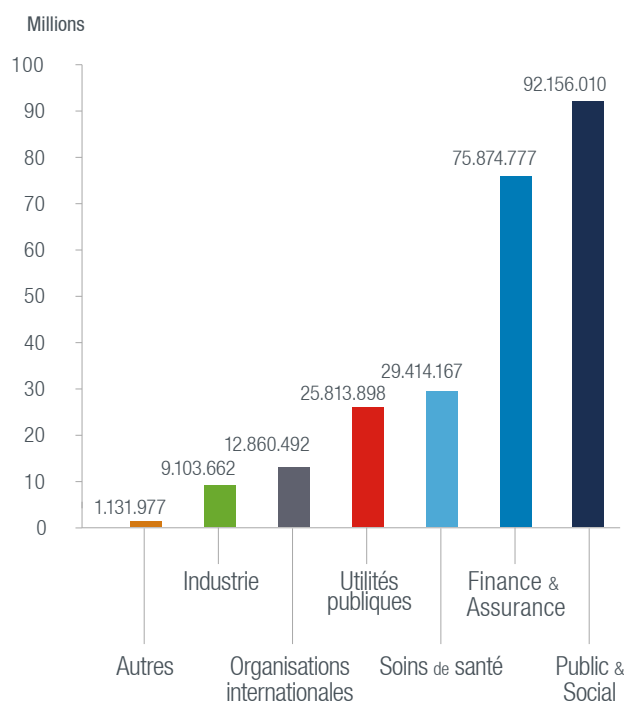
LE GRAPHIQUE CI-DESSOUS ILLUSTRE LA RÉPARTITION DU CHIFFRE D'AFFAIRES CONSOLIDÉ DU GROUPE NRB PAR SEGMENT DE MARCHÉ.

En %



	Public & Social	37 %
	Finance & Assurance	31 %
	Soins de santé	12 %
	Utilités publiques	11 %
	Organisations internationales	5 %
	Industrie	4 %
	Autres	0 %

En valeur absolue



Le résultat d'exploitation consolidé représente **7,20 %** du chiffre d'affaires.

Le résultat financier s'établit à - 4,4 millions d'euros suite à l'enregistrement des amortissements sur écarts de consolidation positifs en charges financières.

Au bilan, nous remarquerons les rubriques suivantes :

- Les actifs immobilisés atteignent un montant de 107,5 millions d'euros dont des immobilisations corporelles pour 42,7 millions d'euros et des écarts de consolidation positifs pour 49,9 millions d'euros.
- Les créances à un an au plus à hauteur de 69,3 millions d'euros.

- Les placements de trésorerie et les valeurs disponibles s'élèvent à 53,6 millions d'euros.
- Après affectation du résultat de NRB, les fonds propres consolidés atteignent 89,4 millions d'euros.
- Les intérêts de tiers s'élèvent à 24,5 millions d'euros.
- Les dettes à un an au plus atteignent 121,1 millions d'euros.

Les activités de l'exercice 2015 ont permis de dégager un bénéfice consolidé de **6,2 millions** d'euros dont 5,6 millions en part du groupe et 0,5 million d'euros en part de tiers.

ÉLÉMENTS OPÉRATIONNELS ET TECHNIQUES

STRATÉGIE

En 2012, une nouvelle vision et une stratégie ont été définies :

« Nous sommes un modèle pour l'économie belge, reconnu comme n° 1 en termes de qualité et d'innovation dans notre métier : les technologies informatiques.

Nos clients sont implantés sur tout le territoire belge, en Wallonie, à Bruxelles et en Flandre, ainsi qu'en Europe pour certains secteurs d'activité spécifiques.

Grâce à notre savoir-faire technologique et fonctionnel reconnu, à notre modèle de Delivery efficace et à nos collaborateurs motivés, nous sommes une société très performante à tous niveaux.

Nos collaborateurs sont fiers et reconnus pour leurs succès. »

Cette stratégie a été poursuivie en 2015 dans les axes Commercial (point 4), Delivery et Personnel.

DELIVERY

Durant l'année 2015, NRB a poursuivi la mise en œuvre de cette stratégie, à savoir :

- La mise en place d'une approche « *hybrid-cloud* » ;
- L'évolution continue dans les technologies mainframe les plus récentes, domaine dans lequel nous avons gagné de nouveaux clients importants ;
- Le développement de solutions en matière de Business Analytics / Big Data, domaine dans lequel nous avons signé un partenariat avec la Région Wallonne dans le cadre du Plan du Numérique et des Pôles de compétitivité ;
- L'intégration des solutions « *back-office* » et « *multichannel web* » au travers de nos compétences en architecture et intégration ;
- La poursuite du développement web et mobile au travers d'une collaboration entre NRB et Afelio ;
- Le développement du dossier patient informatisé au sein de nos filiales Xperthis, Ciges et Mims et la réflexion quant au trajet d'intégration des solutions propres à chacune de ces entités ;

- Le démarrage du projet pilote du nouveau logiciel de gestion de l'aide sociale chez Adinfo ;
- La définition d'une vision du groupe NRB et Adinfo pour les SMARTCITIES, concrétisée par le projet E-guichet.

Parallèlement, nous avons poursuivi le recrutement de profils clés pour renforcer les compétences des équipes.

La décision d'Ethias d'évoluer vers une solution « *package* » en lieu et place de développements sur mesure va nécessiter dans les années à venir un important redéploiement des compétences vers d'autres métiers et d'autres technologies.

Enfin, l'acquisition de Trasys nous permet de nous renforcer significativement au niveau des ressources et des compétences dans le domaine des services de consultance et de développement applicatif, ainsi que d'accéder à des marchés nouveaux comme les institutions européennes.

LES ÉQUIPES

Au cours de l'année, nous avons poursuivi les chantiers importants en termes de développement du potentiel humain au sein du Groupe NRB :

- La mise en place progressive et l'opération au quotidien du système d'évaluation des performances basé sur des entretiens entre les collaborateurs et leurs responsables ;
- Le développement des compétences des collaborateurs, et en particulier les compétences de leadership et de coaching des responsables d'équipe ;
- L'accompagnement humain du changement.

En outre, la Direction a veillé à maintenir les bonnes relations avec les organisations syndicales.

ÉLÉMENTS COMMERCIAUX

La croissance a été maintenue dans la plupart de nos domaines d'activités, à savoir :

- Le renfort de nos activités traditionnelles en Wallonie et à Bruxelles dans les secteurs public/social, soins de santé et utilités publiques ;
- Le développement de nos activités dans le secteur industriel par des succès significatifs, surtout dans le domaine de l'outsourcing.

Afin de renforcer sa présence sur le marché, NRB a poursuivi la modernisation de l'image du Groupe au travers de plusieurs campagnes marketing.

Dans le même temps, les équipes commerciales ont continué d'évoluer pour mieux approcher le marché. L'acquisition de Trasys permet de renforcer les équipes commerciales dans les domaines couverts (Finance, Energie et Utilités, Industrie, Public et Social) mais aussi de nous ouvrir à de nouveaux marchés comme le Luxembourg ou les institutions européennes.

Au cours de l'année, NRB et ses filiales ont conclu plusieurs nouvelles affaires, ont gagné de nouveaux clients et ont procédé au renouvellement de contrats existants. Le « pipeline » est bien alimenté et laisse augurer une bonne croissance pour les années à venir.

ÉVÉNEMENTS IMPORTANTS DEPUIS LA CLÔTURE

Aucun événement notoire n'est à signaler depuis la clôture de l'exercice 2015.

CIRCONSTANCES SUSCEPTIBLES D'INFLUENCER LE DÉVELOPPEMENT DE LA SOCIÉTÉ

L'extension du groupe s'est poursuivie en 2015 avec l'acquisition le 29 octobre de la société Trasy Group S.A. et ses différentes filiales (Trasy Technology S.A., Trasy S.A., Trasy Luxembourg PSF S.A.).

Cette acquisition s'inscrit pleinement dans le projet industriel du Groupe NRB, à savoir créer un groupe informatique leader sur le marché belge.

Cette acquisition importante permet d'envisager une

augmentation importante du chiffre d'affaires consolidé et un renforcement des ressources pour les porter à près de 2.000 ETP. Les opérations d'intégration ont débuté à l'automne 2015 sous la conduite d'un « Integration Program Office », composé de senior managers de NRB et de Trasy, ce qui nous permet d'opérer, dès le 1er janvier 2016, comme une seule entité opérationnelle dirigée par un Management Team unique. La fusion juridique des deux entités est prévue en janvier 2017.

RECHERCHE ET DÉVELOPPEMENT

La recherche et le développement sont encouragés et soutenus par de nouveaux produits et services en vue de répondre à la demande de nos clients. Plusieurs projets novateurs ont d'ailleurs été identifiés, ce qui nous a permis d'introduire un dossier auprès de l'Administration fiscale afin de bénéficier de l'exonération partielle du précompte professionnel afférant au personnel travaillant sur ces projets.

Un nouveau projet R&D d'envergure est en cours de réalisation. Il s'agit d'un partenariat d'innovation technologique relatif au développement d'une plateforme Big Data.

La recherche et le développement autour de la complétude du Dossier Patient Informatisé (DPI) demeure le moteur de l'activité au sein du groupe Xperthis.

SITUATION DU CAPITAL SOCIAL AU 31.12.2015

Le capital social atteint 15.547.250 €. Le capital est constitué de 62.189 parts.

AUGMENTATION DE CAPITAL

Aucune augmentation de capital visée à l'article 608 du Code des sociétés n'a eu lieu au cours de l'année 2015.

ACQUISITION D'ACTIONNAIRES PROPRES

Aucune action, part bénéficiaire ou certificat de la société n'a été acquise, ni par la société elle-même, ni par toute filiale directe ou personne agissant en son nom propre mais pour le compte de la société ou de cette filiale directe.

INTÉRÊTS OPPOSÉS DES ADMINISTRATEURS ET MEMBRES DU COMITÉ DE DIRECTION

(ARTICLES 523-524^{TER} DU CODE DES SOCIÉTÉS)

Les administrateurs signalent qu'aucune autre décision n'a été prise et aucune autre opération n'a été décidée, qui tomberait dans le champ d'application des articles 523 et 524^{ter} du Code des sociétés.

MISSIONS SPÉCIALES AU COMMISSAIRE ET PRESTATIONS FOURNIES PAR DES SOCIÉTÉS AVEC LESQUELLES LE COMMISSAIRE A DÉVELOPPÉ UN LIEN DE COLLABORATION PROFESSIONNELLE

(ARTICLE 134 DU CODE DES SOCIÉTÉS)

Quelques missions ont été réalisées dans divers domaines (stratégie relative à l'informatique interne, audit relatif à la sécurité dans les filiales, refonte des autorisations SAP,...). Des analyses ont également été réalisées concernant certains aspects fiscaux.

SUCCURSALES

Comme mentionné précédemment, la société Trasys S.A. possède des succursales à l'étranger (Espagne, France, Grèce, Royaume-Uni et Suisse) dont les activités sont intégrées au sein de cette même société.

UTILISATION D'INSTRUMENTS FINANCIERS

NRB n'a pas recouru à des instruments financiers qui puissent être considérés comme significatifs pour l'évaluation de son actif, de son passif, de sa situation financière.

DESCRIPTION DES RISQUES PRINCIPAUX

Conformément aux dispositions de l'article 96 du Code des sociétés, le Conseil d'administration a examiné les risques et incertitudes potentiels qui peuvent influencer les activités de NRB.

La stratégie a été redéfinie afin de se mettre en ligne avec l'évolution du secteur IT et la situation économique actuelle. Cette nouvelle stratégie permet de maîtriser le risque sur l'activité et l'organisation de la société. Une analyse de risques a été évaluée sur base des points suivants :

- Charge de travail pour réaliser les objectifs
- Complexité des systèmes
- Degré de changement
- Événements ou problèmes antérieurs
- Qualité de l'environnement de contrôle
- Impact financier
- Impact commercial
- Impact humain
- Risque de réputation
- Impact compliance
- Continuité de l'entreprise

D'autre part, suite à cette analyse, et conformément à l'article 96 du Code des sociétés, les risques et incertitudes significatifs relevés, qui avaient été insuffisamment pris en compte et qui pourraient influencer le fonctionnement et la continuité de la société de manière structurelle et fondamentale, font l'objet d'actions correctives.

Les conclusions de l'analyse de risques ont amené la Direction à poursuivre ses efforts d'amélioration dans ce domaine en 2016 au travers de l'identification et de la mise en œuvre d'initiatives complémentaires en matière de gestion des risques.



Laurence Gordenne
Director Energy & Utilities

ENERGIE : MIEUX ÉQUILIBRER L'OFFRE ET LA DEMANDE ET FIDÉLISER LES CLIENTS DANS UN SECTEUR VOLATILE

ÉMERGENCE DES RÉSEAUX INTELLIGENTS

Dans le cadre de la lutte contre le changement climatique, l'UE impose que d'ici 2020, 20 % de l'énergie provienne de sources renouvelables qui sont, par nature, intermittentes et très distribuées. L'augmentation de la part de l'énergie verte dans le mix énergétique total rend donc la gestion de l'équilibre entre la production et la consommation beaucoup plus complexe. En effet, la production d'énergie, qui était jusqu'il y a peu centralisée et constante, devient variable (en fonction des conditions météorologiques) et est produite par de nombreuses entités de production de puissance faible. Afin d'assurer l'équilibre du réseau, la consommation devra quant à elle s'adapter à l'évolution de la disponibilité d'énergie sur le réseau au cours de la journée. Dans ce nouveau contexte, le gestionnaire de réseaux devra installer un réseau de collecte et gestion d'informations permanentes (le « *smart grid* ») afin d'être en mesure de gérer l'équilibre entre la consommation et la production et de garantir les mêmes niveaux de service qu'aujourd'hui.

Les consultants de NRB peuvent accompagner les acteurs du secteur de l'énergie dans leurs projets de transformation : conception, mise en œuvre et maintenance de solutions SCADA/DMS, de plateformes d'échange et de gestion et d'analyse de gros volumes d'informations. Ainsi, notre offre de services va de la définition d'une stratégie et d'une roadmap jusqu'à l'installation, la configuration, le support et la maintenance des systèmes. Ceux-ci peuvent être hébergés dans nos centres de données, qui figurent parmi les meilleurs en Belgique.

ATTENTION À LA SÉCURITÉ DES DONNÉES !

Plus un réseau est intelligent, plus il collecte, conserve et traite des données et informations précieuses. Le risque de sabotage, d'effraction ou de faille digitale représente donc un défi majeur de ces réseaux intelligents. Pour faire face à ces défis, nous vous proposons une démarche sécurité globale, allant de la définition de

la gouvernance de la sécurité (qui ? quelles fonctions ? quelles responsabilités ? quels processus ? quels risques ? quelles vulnérabilités ?) à la protection active des applications et des réseaux d'information. Nos consultants et les logiciels de sécurité qu'ils mettent en œuvre garantissent que les fournisseurs d'énergie et entreprises d'utilité publique satisfont aux règles fixées par la Belgique et l'Europe.

STOPPER LA PERTE DE CLIENTS

Les consommateurs rechignent beaucoup moins que par le passé à changer de fournisseur, à opter pour un fournisseur différent pour le gaz et l'électricité par exemple. En effet, dans un monde interconnecté, ils ont accès à une multitude d'informations en ligne (par exemple des comparateurs, des tarifs et offres spéciales) et peuvent changer de fournisseur en quelques clics.

Gaz ou électricité, tous les fournisseurs sont désormais logés à la même enseigne.

Rassembler de l'information sur les consommateurs permet aux fournisseurs de mieux comprendre leurs habitudes d'achat et par là-même de fidéliser leurs clients.

Nos experts (consultants, data scientists) assistent nos clients du secteur dans l'identification des données à collecter, la définition de modèles analytiques qui permettront d'analyser les données en temps réel et d'en extraire des informations pertinentes. Nous pouvons ainsi mettre en place des environnements 'Big Data' spécifiques ou au travers de notre plateforme mutualisée.

Nos experts peuvent ensuite vous assister dans la mise en place d'outils de marketing et de communication (pages web personnalisées, applications mobiles à destination des clients...) qui favoriseront la fidélisation des clients.

NRB ET LE SECTEUR DES UTILITÉS PUBLIQUES

NRB dispose d'une expérience probante dans le secteur de l'énergie et des entreprises d'utilité publique. Nous y sommes actifs depuis les années 80, avec des clients tels que la CILE, la SWDE, EDF Luminus, Eneco, Engie (anciennement GDF Suez), Fluxys, Nethys, Ores, Sibelga ou encore Eandis.

Le département Energy & Utilities occupe une trentaine de collaborateurs consultants spécialisés dans ce marché.

Nous nous reposons en outre sur les nombreux experts de nos centres de compétences SAP, data scientists, experts en informatique industrielle, spécialistes dans le développement d'applications mobile et web. Nous mettons par ailleurs à la disposition de nos clients nos centres de données, havre sécurisé pour leurs infrastructures informatiques et leurs données.

Forts de ces multiples expertises, nous nous positionnons comme un *one stop shop* pour les acteurs du secteur de l'énergie et des utilités publiques.

Nous sommes convaincus que notre expérience, nos expertises et notre taille critique font de nous le partenaire de choix des entreprises d'utilité publique qui souhaitent devenir plus agiles pour relever leurs défis.

LA CRÉATION DE VALEUR POUR NOS ACTIONNAIRES, LA COLLECTIVITÉ WALLONNE ET NOS COLLABORATEURS EST LE BUT ULTIME DE NOS PROJETS D'ENTREPRISE ET DE L'INDISPENSABLE TRANSFORMATION DE NOS SYSTÈMES VERS LA TRANSITION ÉNERGÉTIQUE ET LES NOUVEAUX MODÈLES DE MARCHÉS.

Eric Van den Rul
IT Director





4

BILAN CONSOLIDÉ,
COMPTES DE RÉSULTATS
CONSOLIDÉS ET ANNEXES
AU 31/12/2015

BILAN CONSOLIDÉ APRÈS RÉPARTITION

	Codes	Exercice	Exercice précédent
01. ACTIF			
Actifs immobilisés	20/28	107.523.975	88.724.459
- Frais d'établissement (ann. 4.7)	20	242.231	447.987
- Immobilisations incorporelles (ann. 4.8)	21	12.413.683	11.034.318
- Ecarts de consolidation positifs (ann. 4.12)	9920	49.882.719	33.428.960
- Immobilisations corporelles (ann. 4.9)	22/27	42.690.487	41.491.867
Terrains et constructions	22	24.890.749	26.016.978
Installations, machines et outillage	23	8.559.767	6.277.069
Mobilier et matériel roulant	24	1.053.415	902.997
Location-financement et droits similaires	25	3.250.718	2.182.876
Autres immobilisations corporelles	26	2.036.652	2.866.197
Immobilisations en cours et acomptes versés	27	2.899.186	3.245.750
- Immobilisations financières (ann. 4.1 à 4.4 et 4.10)	28	2.294.855	2.321.327
Sociétés mises en équivalence (ann. 4.10)	9921		
Participations	99211		
Créances	99212		
Autres entreprises (ann. 4.10)	284/8	2.294.855	2.321.327
Participations, actions et parts	284	27.109	64.824
Créances	285/8	2.267.746	2.256.503

	Codes	Exercice	Exercice précédent
01. ACTIF (SUITE)			
Actifs circulants	29/58	146.384.730	133.463.840
- Créances à plus d'un an	29	163.348	227.132
Créances commerciales	290	135.052	170.540
Autres créances	291	28.296	56.592
Impôt différés	292		
- Stocks et commandes en cours d'exécution	3	16.401.375	5.654.461
Stocks	30/36	735.091	714.834
<i>Approvisionnements</i>	30/31	17.398	17.398
<i>En-cours de fabrication</i>	32		
<i>Produits finis</i>	33		
<i>Marchandises</i>	34	717.693	697.436
<i>Immeubles destinés à la vente</i>	35		
<i>Acomptes versés</i>	36		
Commandes en cours d'exécution	37	15.666.284	4.939.627
- Créances à un an au plus	40/41	69.292.338	52.571.445
Créances commerciales	40	63.376.404	50.823.912
Autres créances	41	5.915.934	1.747.533
- Placements de trésorerie	50/53	29.874.658	37.744.961
Actions propres	50		
Autres placements	51/53	29.874.658	37.744.961
- Valeurs disponibles	54/58	23.687.661	28.018.320
- Comptes de régularisation	490/1	6.965.350	9.247.521
Total de l'actif	20/58	253.908.705	222.188.299

Codes

Exercice

Exercice précédent

02. PASSIF

	Codes	Exercice	Exercice précédent
Capitaux propres	10/15	89.403.026	94.014.017
- Capital	10	15.547.250	15.547.250
Capital souscrit	100	15.547.250	15.547.250
Capital non appelé	101		
- Primes d'émission	11	1.289.255	1.289.255
- Plus-values de réévaluation	12		
- Réserves consolidées (ann. 4.11)	(+) (-) 9910	69.589.288	73.956.020
- Ecarts de consolidation négatifs (ann. 4.12)	9911		
- Imputations des écarts de consolidation positifs	99201		
- Ecarts de conversions	(+) (-) 9912		
- Subsidés en capital	15	2.977.233	3.221.492
Intérêts de tiers			
- Intérêts de tiers	9913	24.501.845	25.532.094
Provisions impôts différés et latences fiscales	16	3.691.690	6.238.424
- Provisions pour risques et charges	160/5	3.065.553	5.519.407
<i>Pensions et obligations similaires</i>	160	2.132.905	2.720.534
<i>Charges fiscales</i>	161		
<i>Grosses réparations et gros entretien</i>	162		
<i>Autres risques et charges</i>	163/5	932.648	2.798.873
- Impôts différés et latences fiscales (ann. 4.6)	168	626.137	719.017

	Codes	Exercice	Exercice précédent
02. PASSIF (SUITE)			
Dettes	17/49	136.312.144	96.403.764
- Dettes à plus d'un an (ann. 4.13)	17	5.555.667	3.690.130
Dettes financières	170/4	3.047.142	2.402.532
<i>Emprunts subordonnés</i>	170		
<i>Emprunts obligataires non subordonnés</i>	171		
<i>Dettes de location-financement et assimilées</i>	172	239.697	85.733
<i>Etablissements de crédit</i>	173	2.807.445	2.316.799
<i>Autres emprunts</i>	174		
Dettes commerciales	175	2.439.635	1.287.598
<i>Fournisseurs</i>	1750	2.439.635	1.287.598
<i>Effets à payer</i>	1751		
Acomptes reçus sur commandes	176		
Autres dettes	178/9	68.890	
- Dettes à un an au plus (ann. 4.13)	42/48	121.088.823	85.434.621
Dettes à plus d'un an échéant dans l'année	42	11.395.088	3.773.704
Dettes financières	43	26.072.102	18.079.417
<i>Etablissements de crédit</i>	430/8	24.315.748	17.971.000
<i>Autres emprunts</i>	439	1.756.354	108.417
Dettes commerciales	44	33.918.828	24.558.131
<i>Fournisseurs</i>	440/4	33.918.828	24.558.131
<i>Effets à payer</i>	441		
Acomptes reçus sur commandes	46	4.228.257	2.119.237
Dettes fiscales, salariales et sociales	45	34.951.059	26.818.187
<i>Impôts</i>	450/3	12.388.831	9.336.347
<i>Rémunérations et charges sociales</i>	454/9	22.562.228	17.481.840
Autres dettes	47/48	10.523.489	10.085.945
- Comptes de régularisation	492/3	9.667.654	7.279.013
Total du passif	10/49	253.908.705	222.188.299

COMPTE DE RÉSULTATS CONSOLIDÉS

	Codes	Exercice	Exercice précédent
- Ventes et prestations	70/74	265.651.354	244.226.652
Chiffre d'affaires (ann. 4.14.)	70	246.354.982	222.271.808
Variation des en-cours de fabrication, des produits finis et des commandes en cours d'exécution (réduit)	(+) (-) 71	754.938	2.383.102
Production immobilisée	72	4.225.060	4.668.933
Autres produits d'exploitation	74	14.316.374	14.902.809
- Coût des ventes et des prestations	60/64	247.916.545	227.265.777
Approvisionnements et marchandises	60	39.020.594	42.315.410
<i>Achats</i>	600/8	39.040.852	42.047.167
<i>Variation des stocks (augmentation, réduit)</i>	(+) (-) 609	-20.258	268.243
Services et biens divers	61	82.734.898	62.466.812
Rémunérations, charges sociales et pensions (ann. 4.14)	62	106.699.364	97.774.219
Amortissements et réductions de valeur sur frais d'établissement, sur immobilisations incorporelles et corporelles	630	13.246.825	13.696.205
Réductions de valeur sur stocks, sur commandes en cours d'exécution et sur créances commerciales :			
dotations (reprises)	(+) (-) 631/4	419.649	1.144.583
Provisions pour risques et charges : dotations (utilisations et reprises)	(+) (-) 635/7	-2.469.325	1.259.974
Autres charges d'exploitation	640/8	8.264.540	8.608.574
Charges d'exploitation portées à l'actif au titre de frais de restructuration	(-) 649		
Amortissements sur écarts de consolidation positifs	9960		
- Bénéfice (Perte) d'exploitation	(+) (-) 9901	17.734.809	16.960.875
- Produits financiers	75	4.273.588	2.241.305
Produits des immobilisations financières	750	2.445	8.137
Produits des actifs circulants	751	1.222.218	1.327.108
Autres produits financiers	752/9	3.048.925	906.060
- Charges financières	65	8.667.961	5.385.007
Charges des dettes	650	333.227	314.892
Amortissement sur écarts de consolidation positifs	9961	6.030.681	4.901.619
Réductions de valeur sur actifs circulants autres que stocks, commandes en cours et créances commerciales - Dotations (reprises)	(+) (-) 651	974.003	-655.546
Autres charges financières	652/9	1.330.050	824.042
- Bénéfice (Perte) courant(e) avant impôts	(+) (-) 9902	13.340.436	13.817.173

	Codes	Exercice	Exercice précédent
- Produits exceptionnels	76	40.845	77.333
Reprises d'amortissements et de réductions de valeur sur immobilisations incorporelles et corporelles	760		
Reprises d'amortissements sur écarts de consolidation	9970		
Reprises de réductions de valeur sur immobilisations financières	761		
Reprises de provisions pour risques et charges exceptionnels	762		
Plus-values sur réalisation d'actifs immobilisés	763	25.721	61.651
Autres produits exceptionnels (ann. 4.14)	764/9	15.124	15.682
- Charges exceptionnelles	66	1.592.373	344.567
Amortissements et réductions de valeur exceptionnels sur frais d'établissement, sur immobilisations incorporelles et corporelles	660		325.977
Amortissements exceptionnels sur écarts de consolidation positifs	9962		
Réductions de valeur sur immobilisations financières	661	64.515	
Provisions pour risques et charges exceptionnels Dotations (utilisations)	(+) (-) 662		
Moins-values sur réalisation d'actifs immobilisés	663	40.000	3.369
Autres charges exceptionnelles (ann. 4.14)	664/8	1.487.704	97
Charges exceptionnelles portées à l'actif au titre de frais de restructuration	(-) 669	154	15.124
- Bénéfice (Perte) de l'exercice avant impôts	(+) (-) 9903	11.788.908	13.549.939
- Prélèvements sur les impôts différés et latences fiscales	780	71.437	71.437
- Transfert aux impôts différés et latences fiscales	680		12.292
- Impôts sur le résultat (ann. 4.14)	(+) (-) 67/77	5.689.227	6.116.985
Impôts	670/3	6.047.802	6.308.368
Régularisations d'impôts et reprises de provisions fiscales	77	358.575	191.383
- Bénéfice (Perte) de l'exercice	(+) (-) 9904	6.171.118	7.492.099
- Quote-part dans le résultat des sociétés mises en équivalence	(+) (-) 9975		
Résultats en bénéfice	99751		
Résultats en perte	99651		
- Bénéfice (Perte) consolidé	(+) (-) 9976	6.171.118	7.492.099
Dont :			
Part des tiers	(+) (-) 99761	537.826	797.332
Part du groupe	(+) (-) 99762	5.633.292	6.694.768

ANNEXES AUX COMPTES CONSOLIDÉS

LISTE DES FILIALES CONSOLIDÉES ET DES SOCIÉTÉS MISES EN ÉQUIVALENCE (ANN.4.1)			
Dénomination, adresse complète du siège et, pour les entreprises de droit belge, mention du N° d'entreprise	Méthode utilisée (G/P/E1/E2/E3/E4) ^{1 2}	Fraction du capital détenue ³ (en %)	Variation du % de détention du capital (par rapport à l'exercice précédent) ⁴
> ADINFO BELGIUM S.A. 0414.914.926 Rue d'Arlon 53 - B-1040 Bruxelles 4	G	51,00	0,00
> CIVADIS S.A. 0861.023.666 Rue de Néverlée 12 - B-5020 Champion	G	50,99	0,00
> Centrum voor Informatica S.A. 0860.972.295 Bisdomein 3 - B-9000 Gent	G	50,99	0,00
> LOGINS S.A. 0458.715.671 Generaal De Wittelaan 17, boîte 32 - B-2800 Mechelen	G	50,84	0,00
> XPERTHIS GROUP S.A. 0840.582.796 Rue d'Arlon 53 - B-1040 Bruxelles 4	G	54,99	0,00
> XPERTHIS S.A. 0419.920.423 Rue d'Arlon 53 - B-1040 Etterbeek	G	54,99	0,00
> AFELIO S.A. 0536.963.393 Quai Mativa, 62 - B-4020 Liège	G	75,10	0,00
> CIGES S.A. 0437.780.893 Rue Clément Ader 15 - B-6041 Gosselies	G	54,99	0,00
> MIMS S.A. 0462.218.658 Rue de Montys 65 - 4557 Tinlot	G	54,99	54,99

LISTE DES FILIALES CONSOLIDÉES ET DES SOCIÉTÉS MISES EN ÉQUIVALENCE

(ANN.4.1)

Dénomination, adresse complète du siège et, pour les entreprises de droit belge, mention du N° d'entreprise	Méthode utilisée (G/P/E1/E2/E3/E4) ^{1 2}	Fraction du capital détenue ³ (en %)	Variation du % de détention du capital (par rapport à l'exercice précédent) ⁴
<p>> Trasys Group S.A. 0881.214.910 P.I. des Hauts Sarts - 2^e Avenue 65 - 4040 Herstal</p>	G	100,00	100,00
<p>> Trasys S.A. 0429.117.706 P.I. des Hauts Sarts - 2^e Avenue 65 - 4040 Herstal</p>	G	100,00	100,00
<p>> Trasys Technology S.A. 0830.715.918 P.I. des Hauts Sarts - 2^e Avenue 65 - 4040 Herstal</p>	G	100,00	100,00
<p>> Trasys Luxembourg PSF S.A. 24900168 Route d'Arlon 283 - 8011 Strassen Luxembourg</p>	G	100,00	100,00

¹ G. Consolidation globale

P. Consolidation proportionnelle (avec mention, dans la première colonne, des éléments desquels résulte la direction conjointe)

E1. Mise en équivalence d'une société associée (article 134, alinéa 1er, 3^e de l'arrêté royal du 30 janvier 2001 portant exécution du Code des sociétés)

E2. Mise en équivalence d'une filiale de fait si son inclusion dans la consolidation serait contraire au principe de l'image fidèle (article 108 jo.110 de l'arrêté royal précité)

E3. Mise en équivalence d'une filiale en liquidation, d'une filiale ayant renoncé à poursuivre ses activités, d'une filiale sans perspective de continuité des activités (article 109 jo. 110 de l'arrêté royal précité)

E4. Mise en équivalence d'une filiale commune dont l'activité n'est pas étroitement intégrée dans l'activité de la société disposant du contrôle conjoint (article 134, alinéa 2 de l'arrêté royal précité)

² Si une variation du pourcentage de détention du capital entraîne une modification de la méthode utilisée, la nouvelle méthode est suivie d'un astérisque.

³ Fraction du capital détenue dans ces entreprises par les entreprises comprises dans la consolidation et par des personnes agissant en leur nom propre mais pour le compte de ces entreprises.

⁴ Si la composition de l'ensemble consolidé a été, au cours de l'exercice, affectée de manière notable par des variations de ce pourcentage, des renseignements complémentaires sont fournis dans la section CONSO 4.5. (article 112 de l'arrêté précité).

CRITERES DE CONSOLIDATION ET MODIFICATIONS DU PERIMETRE DE CONSOLIDATION (ANN.4.5)

Identification des critères qui président à la mise en oeuvre des méthodes de consolidation par intégration globale et proportionnelle et de la méthode de mise en équivalence ainsi que des cas avec justification, où il est dérogé à ces critères (en vertu de l'article 165, I. de l'arrêté royal du 30 janvier 2001 portant exécution du Code des sociétés).

La méthode de consolidation par intégration globale a été appliquée aux comptes arrêtés au 31 décembre 2015 d'Adinfo Belgium S.A. dans la mesure où NRB exerce un contrôle de droit direct sur sa filiale.

La méthode de consolidation par intégration globale a été appliquée aux comptes arrêtés au 31 décembre 2015 de Civadis S.A., Logins S.A. et Centrum voor Informatica S.A. dans la mesure où NRB exerce un contrôle de droit indirect sur ses filiales.

La méthode de consolidation par intégration globale a été appliquée aux comptes arrêtés au 31 décembre 2015 de Xperthis Group S.A. dans la mesure où NRB exerce un contrôle de droit direct sur sa filiale.

La méthode de consolidation par intégration globale a été appliquée aux comptes arrêtés au 31 décembre 2015 de Xperthis S.A., Ciges S.A. et Mims S.A. dans la mesure où NRB exerce un contrôle de droit indirect sur ses filiales.

La méthode de consolidation par intégration globale a été appliquée aux comptes arrêtés au 31 décembre 2015 d'Afelio S.A. dans la mesure où NRB exerce un contrôle de droit direct sur ses filiales.

La méthode de consolidation par intégration globale a été appliquée aux comptes arrêtés au 31 décembre 2015 de Trasys Group S.A. dans la mesure où NRB exerce un contrôle de droit direct sur ses filiales.

La méthode de consolidation par intégration globale a été appliquée aux comptes arrêtés au 31 décembre 2015 de Trasys S.A., Trasys Technology S.A. et Trasys Luxembourg PSF S.A. dans la mesure où NRB exerce un contrôle de droit indirect sur ses filiales.

Renseignements qui rendent significative la comparaison avec les comptes consolidés de l'année précédente si la composition de l'ensemble consolidé a subi au cours de l'exercice une modification notable (en vertu de l'article 112 de l'arrêté royal précité).

En date du 29 janvier 2015, Xperthis Group (1.024 parts) et Xperthis S.A. (1 part) ont acquis 100 % des parts de Mims. Le compte de résultats de Mims est intégré dans la consolidation 2015 du groupe NRB à partir du 1er février 2015.

En date du 29 octobre 2015, NRB a acquis 100 % des parts de Trasys Group S.A. (9.000.000 parts). Le compte de résultats de Trasys Group et ses filiales est intégré dans la consolidation 2015 du groupe NRB à partir du 1er octobre 2015.

En vertu de l'article 107 §1 de l'Arrêté Royal du 30/01/2001, les sociétés Ciges SAS et Care4Health SPRL n'ont pas été incluses dans le périmètre de consolidation au vu de leur importance négligeable.

RÈGLES D'ÉVALUATION ET MÉTHODES DE CALCUL DES LATENCES FISCALES

(ANN.4.6)

Relevé des critères ayant présidé à l'évaluation des différents postes des comptes consolidés, notamment les critères relatifs:

- aux constitutions et aux ajustements d'amortissements, de réductions de valeur et de provisions pour risques et charges ainsi qu'aux réévaluations
(en vertu de l'article 165, VI.a. de l'arrêté royal du 30 janvier 2001 portant exécution du Code des sociétés)
- aux bases de conversion pour les montants qui sont ou qui, à l'origine, étaient exprimés dans une devise différente de celle dans laquelle les comptes consolidés sont libellés et pour les états comptables des filiales et des sociétés associées de droit étranger
(en vertu de l'article 165, VI.b de l'arrêté royal précité).

Règle particulière aux comptes consolidés : les écarts de première consolidation positifs sont relatifs à la clientèle des entités opérationnelles. Ils sont amortis linéairement sur 10 ans.

Ce taux correspond à la durée d'amortissement usuellement observée au niveau du secteur d'activité concerné.

	Codes	Montants
Impôts différés et latences fiscales		
- Ventilation de la rubrique 168 du passif	168	626.136
Impôts différés (en vertu de l'article 76 de l'arrêté royal du 30 janvier 2001 portant exécution du Code des sociétés)	1681	626.136
Latences fiscales (en vertu de l'article 129 de l'arrêté royal précité)	1682	

Codes

Exercice

Exercice précédent

ÉTAT DES FRAIS D'ÉTABLISSEMENT

(ANN.4.7)

	Codes	Exercice	Exercice précédent
- Valeur comptable nette au terme de l'exercice	20P	xxxxxxxxxxxxxxx	447.987
- Mutations de l'exercice			
Nouveaux frais engagés	8002		
Amortissements	8003	205.756	
Ecart de conversion	(+) (-) 9980		
Autres	(+) (-) 8004		
- Valeur comptable nette au terme de l'exercice	(20)	242.232	
- Dont :			
Frais de constitution et d'augmentation de capital, frais d'émission d'emprunts, primes de remboursement et autres frais d'établissement	200/2	242.231	
Frais de restructuration	204		

Codes

Exercice

Exercice précédent

ÉTAT DES IMMOBILISATIONS INCORPORELLES

(ANN.4.8)

1. Frais de recherche et de développement

	Codes	Exercice	Exercice précédent
1. Frais de recherche et de développement			
- Valeur d'acquisition au terme de l'exercice	8051P	xxxxxxxxxxxxxxx	27.236.944
- Mutations de l'exercice			
Acquisitions, y compris la production immobilisée	8021	2.917.391	
Cessions et désaffectations	8031	8.487	
Transferts d'une rubrique à une autre	(+) (-) 8041	1.208.574	
Ecart de conversion	(+) (-) 99811		
Autres variations	(+) (-) 99821	921.716	
- Valeur d'acquisition au terme de l'exercice	8051	32.276.138	
- Amortissements et réductions de valeur			
Au terme de l'exercice	8121P	xxxxxxxxxxxxxxx	19.222.183
- Mutations de l'exercice			
Actés	8071	3.385.783	
Repris	8081		
Acquis de tiers	8091	496.498	
Annulés	8101		
Transférés d'une rubrique à une autre	(+) (-) 8111	-17.457	
Ecart de conversion	(+) (-) 99831		
Autres variations	(+) (-) 99841	-11.937	
Au terme de l'exercice	8121	23.075.070	
Valeur comptable nette au terme de l'exercice	210	9.201.068	

Codes

Exercice

Exercice précédent

ÉTAT DES IMMOBILISATIONS INCORPORELLES (SUITE)

(ANN.4.8)

2. Concessions, brevets, licences, savoir-faire, marques et droits similaires

	Codes	Exercice	Exercice précédent
- Valeur d'acquisition au terme de l'exercice	8052P	xxxxxxxxxxxxxxx	21.673.940
- Mutations de l'exercice			
Acquisitions, y compris la production immobilisée	8022	1.382.185	
Cessions et désaffectations	8032	1.163.096	
Transferts d'une rubrique à une autre	(+) (-) 8042	429.390	
Ecart de conversion	(+) (-) 99812		
Autres variations	(+) (-) 99822	1.440.495	
- Valeur d'acquisition au terme de l'exercice	8052	23.762.914	
- Amortissements et réductions de valeur			
Au terme de l'exercice	8122P	xxxxxxxxxxxxxxx	18.654.383
- Mutations de l'exercice			
Actés	8072	1.736.185	
Repris	8082		
Acquis de tiers	8092	1.336.723	
Annulés	8102	1.163.105	
Transférés d'une rubrique à une autre	(+) (-) 8112	-13.886	
Ecart de conversion	(+) (-) 99832		
Autres variations	(+) (-) 99842		
Au terme de l'exercice	8122	20.550.300	
Valeur comptable nette au terme de l'exercice	211	3.212.614	

Codes

Exercice

Exercice précédent

ÉTAT DES IMMOBILISATIONS INCORPORELLES (SUITE)

(ANN.4.8)

3. Goodwill

	Codes	Exercice	Exercice précédent
- Valeur d'acquisition au terme de l'exercice	8053P	xxxxxxxxxxxxxxx	437.850
- Mutations de l'exercice			
Acquisitions, y compris la production immobilisée	8023		
Cessions et désaffectations	8033		
Transferts d'une rubrique à une autre	(+) (-) 8043		
Ecart de conversion	(+) (-) 99813		
Autres variations	(+) (-) 99823		
- Valeur d'acquisition au terme de l'exercice	8053	437.850	
- Amortissements et réductions de valeur au terme de l'exercice	8123P	xxxxxxxxxxxxxxx	437.850
- Mutations de l'exercice			
Actés	8073		
Repris	8083		
Acquis de tiers	8093		
Annulés	8103		
Transférés d'une rubrique à une autre	(+) (-) 8113		
Ecart de conversion	(+) (-) 99833		
Autres variations	(+) (-) 99843		
- Amortissements et réductions de valeur au terme de l'exercice	8123	437.850	

Valeur comptable nette au terme de l'exercice

212

Codes

Exercice

Exercice précédent

ÉTAT DES IMMOBILISATIONS CORPORELLES

(ANN.4.9)

1. Terrains et constructions

	Codes	Exercice	Exercice précédent
- Valeur d'acquisition au terme de l'exercice	8191P	xxxxxxxxxxxxxx	61.695.926
- Mutations de l'exercice			
Acquisitions, y compris la production immobilisée	8161	594.066	
Cessions et désaffectations	8171		
Transferts d'une rubrique à une autre	(+) (-) 8181	107.648	
Ecart de conversion	(+) (-) 99851		
Autres variations	(+) (-) 99861	824.034	
- Valeur d'acquisition au terme de l'exercice	8191	63.221.674	
- Plus-values au terme de l'exercice	8251P	xxxxxxxxxxxxxx	
- Mutations de l'exercice			
Actées	8211		
Acquises de tiers	8221		
Annulées	8231		
Transférées d'une rubrique à une autre	(+) (-) 8241		
Ecart de conversion	(+) (-) 99871		
Autres variations	(+) (-) 99881		
- Plus-values au terme de l'exercice	8251		
- Amortissements et réductions de valeur au terme de l'exercice	8321P	xxxxxxxxxxxxxx	35.678.948
- Mutations de l'exercice			
Actés	8271	2.158.228	
Repris	8281		
Acquis de tiers	8291	426.214	
Annulés	8301		
Transférés d'une rubrique à une autre	(+) (-) 8311	67.535	
Ecart de conversion	(+) (-) 99891		
Autres variations	(+) (-) 99901		
- Amortissements et réductions de valeur au terme de l'exercice	8321	38.330.925	
Valeur comptable nette au terme de l'exercice	(22)	24.890.749	

Codes

Exercice

Exercice précédent

ÉTAT DES IMMOBILISATIONS CORPORELLES (SUITE)

(ANN.4.9)

2. Installations, machines et outillage

	Codes	Exercice	Exercice précédent
- Valeur d'acquisition au terme de l'exercice	8192P	xxxxxxxxxxxxxx	59.095.713
- Mutations de l'exercice			
Acquisitions, y compris la production immobilisée	8162	4.721.083	
Cessions et désaffectations	8172	70.603	
Transferts d'une rubrique à une autre	(+) (-) 8182	33.738	
Ecart de conversion	(+) (-) 99852		
Autres variations	(+) (-) 99862	10.799.760	
- Valeur d'acquisition au terme de l'exercice	8192	74.579.691	
- Plus-values au terme de l'exercice			
- Plus-values au terme de l'exercice	8252P	xxxxxxxxxxxxxx	
- Mutations de l'exercice			
Actées	8212		
Acquises de tiers	8222		
Annulées	8232		
Transférées d'une rubrique à une autre	(+) (-) 8242		
Ecart de conversion	(+) (-) 99872		
Autres variations	(+) (-) 99882		
- Plus-values au terme de l'exercice	8252		
- Amortissements et réductions de valeur au terme de l'exercice			
- Amortissements et réductions de valeur au terme de l'exercice	8322P	xxxxxxxxxxxxxx	52.818.643
- Mutations de l'exercice			
Actés	8272	3.625.167	
Repris	8282		
Acquis de tiers	8292	9.605.420	
Annulés	8302	30.603	
Transférés d'une rubrique à une autre	(+) (-) 8312	1.297	
Ecart de conversion	(+) (-) 99892		
Autres variations	(+) (-) 99902		
- Amortissements et réductions de valeur au terme de l'exercice	8322	66.019.924	
Valeur comptable nette au terme de l'exercice	(23)	8.559.767	

Codes

Exercice

Exercice précédent

ÉTAT DES IMMOBILISATIONS CORPORELLES (SUITE)

(ANN.4.9)

3. Mobilier et matériel roulant

	Codes	Exercice	Exercice précédent
3. Mobilier et matériel roulant			
- Valeur d'acquisition au terme de l'exercice	8193P	xxxxxxxxxxxxxx	5.576.947
- Mutations de l'exercice			
Acquisitions, y compris la production immobilisée	8163	247.756	
Cessions et désaffectations	8173	825.687	
Transferts d'une rubrique à une autre	(+) (-) 8183	-163.567	
Ecart de conversion	(+) (-) 99853		
Autres variations	(+) (-) 99863	2.079.692	
- Valeur d'acquisition au terme de l'exercice	8193	6.915.141	
- Plus-values au terme de l'exercice			
- Plus-values au terme de l'exercice	8253P	xxxxxxxxxxxxxx	
- Mutations de l'exercice			
Actées	8213		
Acquises de tiers	8223		
Annulées	8233		
Transférées d'une rubrique à une autre	(+) (-) 8243		
Ecart de conversion	(+) (-) 99873		
Autres variations	(+) (-) 99883		
- Plus-values au terme de l'exercice	8253		
- Amortissements et réductions de valeur au terme de l'exercice			
- Amortissements et réductions de valeur au terme de l'exercice	8323P	xxxxxxxxxxxxxx	4.673.950
- Mutations de l'exercice			
Actés	8273	249.419	
Repris	8283		
Acquis de tiers	8293	1.885.606	
Annulés	8303	829.864	
Transférés d'une rubrique à une autre	(+) (-) 8313	-117.385	
Ecart de conversion	(+) (-) 99893		
Autres variations	(+) (-) 99903		
- Amortissements et réductions de valeur au terme de l'exercice	8323	5.861.726	
Valeur comptable nette au terme de l'exercice	(24)	1.053.415	

Codes

Exercice

Exercice précédent

ÉTAT DES IMMOBILISATIONS CORPORELLES (SUITE)

(ANN.4.9)

4. Location-financement et droits similaires

	Codes	Exercice	Exercice précédent
- Valeur d'acquisition au terme de l'exercice	8194P	xxxxxxxxxxxxxxx	2.719.969
- Mutations de l'exercice			
Acquisitions, y compris la production immobilisée	8164	1.809.661	
Cessions et désaffectations	8174		
Transferts d'une rubrique à une autre	(+) (-) 8184	-99.608	
Ecart de conversion	(+) (-) 99854		
Autres variations	(+) (-) 99864		
- Valeur d'acquisition au terme de l'exercice	8194	4.430.022	
- Plus-values au terme de l'exercice	8254P	xxxxxxxxxxxxxxx	
- Mutations de l'exercice			
Actées	8214		
Acquises de tiers	8224		
Annulées	8234		
Transférées d'une rubrique à une autre	(+) (-) 8244		
Ecart de conversion	(+) (-) 99874		
Autres variations	(+) (-) 99884		
- Plus-values au terme de l'exercice	8254		
- Amortissements et réductions de valeur au terme de l'exercice	8324P	xxxxxxxxxxxxxxx	537.093
- Mutations de l'exercice			
Actés	8274	656.441	
Repris	8284		
Acquis de tiers	8294		
Annulés	8304		
Transférés d'une rubrique à une autre	(+) (-) 8314	-14.230	
Ecart de conversion	(+) (-) 99894		
Autres variations	(+) (-) 99904		
- Amortissements et réductions de valeur au terme de l'exercice	8324	1.179.304	
Valeur comptable nette au terme de l'exercice	(25)	3.250.718	
- Dont :			
Terrains et constructions	250		
Installations, machines et outillage	251	1.203.464	
Mobilier et matériel roulant	252	2.047.254	

Codes

Exercice

Exercice précédent

ÉTAT DES IMMOBILISATIONS CORPORELLES (SUITE)

(ANN.4.9)

5. Autres immobilisations corporelles

	Codes	Exercice	Exercice précédent
- Valeur d'acquisition au terme de l'exercice	8195P	xxxxxxxxxxxxxxx	9.938.154
- Mutations de l'exercice			
Acquisitions, y compris la production immobilisée	8165	279.517	
Cessions et désaffectations	8175	123.428	
Transferts d'une rubrique à une autre	(+) (-) 8185	93.126	
Ecart de conversion	(+) (-) 99855		
Autres variations	(+) (-) 99865	842.295	
- Valeur d'acquisition au terme de l'exercice	8195	11.029.664	
- Plus-values au terme de l'exercice	8255P	xxxxxxxxxxxxxxx	
- Mutations de l'exercice			
Actées	8215		
Acquises de tiers	8225		
Annulées	8235		
Transférées d'une rubrique à une autre	(+) (-) 8245		
Ecart de conversion	(+) (-) 99875		
Autres variations	(+) (-) 99885		
- Plus-values au terme de l'exercice	8255		
- Amortissements et réductions de valeur au terme de l'exercice	8325P	xxxxxxxxxxxxxxx	7.071.957
- Mutations de l'exercice			
Actés	8275	1.229.847	
Repris	8285		
Acquis de tiers	8295	721.509	
Annulés	8305	123.428	
Transférés d'une rubrique à une autre	(+) (-) 8315	93.126	
Ecart de conversion	(+) (-) 99895		
Autres variations	(+) (-) 99905		
- Amortissements et réductions de valeur au terme de l'exercice	8325	8.993.011	
Valeur comptable nette au terme de l'exercice	(26)	2.036.653	

Codes

Exercice

Exercice précédent

ÉTAT DES IMMOBILISATIONS CORPORELLES (SUITE)

(ANN.4.9)

6. Immobilisations en cours et acomptes versés

	Codes	Exercice	Exercice précédent
- Valeur d'acquisition au terme de l'exercice	8196P	xxxxxxxxxxxxxxx	3.245.750
- Mutations de l'exercice			
Acquisitions, y compris la production immobilisée	8166	1.262.647	
Cessions et désaffectations	8176		
Transferts d'une rubrique à une autre	(+) (-) 8186	-1.609.211	
Ecart de conversion	(+) (-) 99856		
Autres variations	(+) (-) 99866		
- Valeur d'acquisition au terme de l'exercice	8196	2.899.186	
- Plus-values au terme de l'exercice	8256P	xxxxxxxxxxxxxxx	
- Mutations de l'exercice			
Actées	8216		
Acquises de tiers	8226		
Annulées	8236		
Transférées d'une rubrique à une autre	(+) (-) 8246		
Ecart de conversion	(+) (-) 99876		
Autres variations	(+) (-) 99886		
- Plus-values au terme de l'exercice	8256		
- Amortissements et réductions de valeur au terme de l'exercice	8326P	xxxxxxxxxxxxxxx	
- Mutations de l'exercice			
Actés	8276		
Repris	8286		
Acquis de tiers	8296		
Annulés	8306		
Transférés d'une rubrique à une autre	(+) (-) 8316		
Ecart de conversion	(+) (-) 99896		
Autres variations	(+) (-) 99906		
- Amortissements et réductions de valeur au terme de l'exercice	8326		
Valeur comptable nette au terme de l'exercice	(27)	2.899.186	

Codes

Exercice

Exercice précédent

ÉTAT DES IMMOBILISATIONS FINANCIÈRES

(ANN.4.10)

Autres entreprises - Participations

	Codes	Exercice	Exercice précédent
ÉTAT DES IMMOBILISATIONS FINANCIÈRES			
(ANN.4.10)			
Autres entreprises - Participations			
- Valeur d'acquisition au terme de l'exercice	8392P	xxxxxxxxxxxxxxx	410.309
- Mutations de l'exercice			
Acquisitions	8362	26.800	
Cessions et retraits	8372	85.000	
Transferts d'une rubrique à une autre	(+) (-) 8382		
Ecart de conversion	(+) (-) 99912		
- Valeur d'acquisition au terme de l'exercice	8392	352.109	
- Plus-values au terme de l'exercice			
- Plus-values au terme de l'exercice	8452P	xxxxxxxxxxxxxxx	
- Mutations de l'exercice			
Actées	8412		
Acquises de tiers	8422		
Annulées	8432		
Ecart de conversion	(+) (-) 99922		
Transférées d'une rubrique à une autre	(+) (-) 8442		
- Plus-values au terme de l'exercice	8452		
- Réductions de valeur au terme de l'exercice			
- Réductions de valeur au terme de l'exercice	8522P	xxxxxxxxxxxxxxx	345.485
- Mutations de l'exercice			
Actées	8472	64.515	
Reprises	8482		
Acquises de tiers	8492		
Annulées	8502	85.000	
Ecart de conversion	(+) (-) 99932		
Transférées d'une rubrique à une autre	(+) (-) 8512		
- Réductions de valeur au terme de l'exercice	8522	325.000	
- Montants non appelés au terme de l'exercice			
- Montants non appelés au terme de l'exercice	8552P	xxxxxxxxxxxxxxx	
- Mutations de l'exercice			
- Montants non appelés au terme de l'exercice	8552		
Valeur comptable nette au terme de l'exercice	(284)		27.109

Codes

Exercice

Exercice précédent

ÉTAT DES IMMOBILISATIONS FINANCIÈRES (SUITE)

(ANN.4.10)

Autres entreprises - Créances

	Codes	Exercice	Exercice précédent
Valeur comptable nette au terme de l'exercice	285/8P	xxxxxxxxxxxxxxxx	2.256.503
- Mutations de l'exercice			
Additions	8582	513.640	
Remboursements	8592	658.677	
Réductions de valeur actées	8602		
Réductions de valeur reprises	8612		
Ecart de conversion	(+) (-) 99952		
Autres	(+) (-) 8632	156.280	
Valeur comptable nette au terme de l'exercice	(285/8)	2.267.746	
Réductions de valeur cumulées sur créances au terme de l'exercice	(8652)		

Codes

Exercice

Exercice précédent

ÉTAT DES RÉSERVES CONSOLIDÉES

(ANN.4.11)

- Réserves consolidées au terme de l'exercice		9910P	xxxxxxxxxxxxxxx	73.956.020
- Mutations de l'exercice				
Quote-part du groupe dans le résultat consolidé	(+) (-)	99002	5.633.292	
Autres variations	(+) (-)	99003	-10.000.024	
- Autres variations				
(à ventiler pour les montants significatifs non attribués à la quote-part du groupe dans le résultat consolidé)				
Dividendes NRB			-10.000.000	
Autres			-24	
- Réserves consolidées au terme de l'exercice		(9910)	69.589.288	

Codes

Exercice

Exercice précédent

ÉTAT DES ÉCARTS DE CONSOLIDATION ET DE MISE EN ÉQUIVALENCE

(ANN.4.12)

Ecarts positifs - Consolidation

- Valeur comptable nette au terme de l'exercice	99071P	xxxxxxxxxxxxxxx	33.428.960
- Mutations de l'exercice			
Variations dues à une augmentation du pourcentage de détention	99021	20.972.068	
Variations dues à une diminution du pourcentage de détention	99031		
Amortissements	99041	-6.030.681	
Ecarts portés en résultats	99051		
Autres variations	99061	1.512.372	
- Valeur comptable nette au terme de l'exercice	99071	49.882.719	

Mise en équivalence

- Valeur comptable nette au terme de l'exercice	99073P	xxxxxxxxxxxxxxx	
- Mutations de l'exercice			
Variations dues à une augmentation du pourcentage de détention	99023		
Variations dues à une diminution du pourcentage de détention	99033		
Amortissements	99043		
Ecarts portés en résultats	99053		
Autres variations	99063		
- Valeur comptable nette au terme de l'exercice	99073		

Ecarts négatifs - Consolidation

- Valeur comptable nette au terme de l'exercice	99072P	xxxxxxxxxxxxxxx	
- Mutations de l'exercice			
Variations dues à une augmentation du pourcentage de détention	99022		
Variations dues à une diminution du pourcentage de détention	99032		
Amortissements	99042		
Ecarts portés en résultats	99052		
Autres variations	99062		
- Valeur comptable nette au terme de l'exercice	99072		

Mise en équivalence

- Valeur comptable nette au terme de l'exercice	99074P	xxxxxxxxxxxxxxx	
- Mutations de l'exercice			
Variations dues à une augmentation du pourcentage de détention	99024		
Variations dues à une diminution du pourcentage de détention	99034		
Amortissements	99044		
Ecarts portés en résultats	99054		
Autres variations	99064		
- Valeur comptable nette au terme de l'exercice	99074		

Codes

Exercice

ÉTAT DES DETTES

(ANN.4.13)

Ventilation des dettes à l'origine à plus d'un an, en fonction de leur durée résiduelle

- Dettes à plus d'un an échéant dans l'année

Dettes financières	8801	8.670.150
<i>Emprunts subordonnés</i>	8811	
<i>Emprunts obligataires non subordonnés</i>	8821	
<i>Dettes de location-financement et assimilées</i>	8831	392.336
<i>Etablissements de crédit</i>	8841	8.159.235
<i>Autres emprunts</i>	8851	118.579
Dettes commerciales	8861	2.347.438
<i>Fournisseurs</i>	8871	2.347.438
<i>Effets à payer</i>	8881	
Acomptes reçus sur commandes	8891	
Autres dettes	8901	377.500
Total des dettes à plus d'un an échéant dans l'année	(42)	11.395.088

- Dettes ayant plus d'un an mais 5 ans au plus à courir

Dettes financières	8802	2.294.986
<i>Emprunts subordonnés</i>	8812	
<i>Emprunts obligataires non subordonnés</i>	8822	
<i>Dettes de location-financement et assimilées</i>	8832	239.697
<i>Etablissements de crédit</i>	8842	2.055.289
<i>Autres emprunts</i>	8852	
Dettes commerciales	8862	2.439.635
<i>Fournisseurs</i>	8872	2.439.635
<i>Effets à payer</i>	8882	
Acomptes reçus sur commandes	8892	
Autres dettes	8902	68.889
Total des dettes ayant plus d'un an mais 5 ans au plus à courir	8912	4.803.510

Codes

Exercice

ÉTAT DES DETTES (SUITE)

(ANN.4.13)

- Dettes ayant plus de 5 ans à courir

Dettes financières	8803	752.156
<i>Emprunts subordonnés</i>	8813	
<i>Emprunts obligataires non subordonnés</i>	8823	
<i>Dettes de location-financement et assimilées</i>	8833	
<i>Etablissements de crédit</i>	8843	752.156
<i>Autres emprunts</i>	8853	
Dettes commerciales	8863	
<i>Fournisseurs</i>	8873	
<i>Effets à payer</i>	8883	
Acomptes reçus sur commandes	8893	
Autres dettes	8903	
Total des dettes ayant plus de 5 ans à courir	8913	752.156

Codes

Exercice

ÉTAT DES DETTES (SUITE)

(ANN.4.13)

Dettes (ou partie des dettes) garanties par des sûretés réelles constituées ou irrévocablement promises sur les actifs des entreprises comprises dans la consolidation

(Comprises dans les rubriques 17 et 42/48 du passif)

Dettes financières	8922	22.324.007
<i>Emprunts subordonnés</i>	8932	
<i>Emprunts obligataires non subordonnés</i>	8942	
<i>Dettes de location-financement et assimilées</i>	8952	
<i>Etablissements de crédit</i>	8962	22.324.007
<i>Autres emprunts</i>	8972	
Dettes commerciales	8982	
<i>Fournisseurs</i>	8992	
<i>Effets à payer</i>	9002	
Acomptes reçus sur commandes	9012	
Dettes fiscales, salariales et sociales	9022	
<i>Impôts</i>	9032	
<i>Rémunérations et charges sociales.</i>	9042	
Autres dettes	9052	
Total des dettes garanties par des sûretés réelles constituées ou irrévocablement promises sur les actifs des entreprises comprises dans la consolidation	9062	22.324.007

	Codes	Exercice	Exercice précédent
RÉSULTATS			
(ANN.4.14)			
Produits d'exploitation			

- Chiffre d'affaires net			

Ventilation par catégorie d'activité			
Ventilation par marché géographique			
Chiffre d'affaire agrégé du groupe en Belgique	99083	238.834.440	220.555.869
Effectif moyen du personnel (en unités) et frais de personnel			

- Entreprise consolidante et filiales consolidées par intégration globale			

Effectif moyen du personnel	90901	1.277	1.135
<i>Ouvriers</i>	90911	2	3
<i>Employés</i>	90921	1.258	1.114
<i>Personnel de direction</i>	90931	17	18
<i>Autres</i>	90941		
Frais de personnel			
<i>Rémunérations et charges sociales</i>	99621	106.699.364	97.774.219
<i>Pensions</i>	99622		
Effectif moyen du personnel en Belgique occupé par les entreprises concernées	99081	1.277	1.135
- Filiales consolidées par intégration proportionnelle			

Effectif moyen du personnel	90902		
<i>Ouvriers</i>	90912		
<i>Employés</i>	90922		
<i>Personnel de direction</i>	90932		
<i>Autres</i>	90942		
Frais de personnel			
<i>Rémunérations et charges sociales</i>	99623		
<i>Pensions</i>	99624		
Effectif moyen du personnel en Belgique occupé par les entreprises concernées	99082		
Résultats exceptionnels			

- Ventilation des autres produits exceptionnels			

- Ventilation des autres charges exceptionnelles			

Indemnité de licenciement		1.472.966	0
Autres		14.738	0
Impôts sur le résultat			

- Influence des résultats exceptionnels sur le montant des impôts sur le résultat de l'exercice et de l'exercice précédent			

DROITS ET ENGAGEMENTS HORS BILAN

(ANN.4.15)

- Garanties personnelles constituées ou irrévocablement promises par les entreprises comprises dans la consolidation pour sûreté de dettes ou d'engagements de tiers	9149		
<hr/>			
- Garanties réelles constituées ou irrévocablement promises par les entreprises comprises dans la consolidation sur leur actifs propres, pour sûreté de dettes et engagements respectivement			
d'entreprises comprises dans la consolidation	99086	49.867.830	
de tiers	99087	24.721	
- Biens et valeurs détenus par des tiers en leur nom mais aux risques et profits des entreprises comprises dans la consolidation, s'ils ne sont pas portés au bilan	9217		
<hr/>			
- Engagements importants d'acquisition d'immobilisation	9218		
<hr/>			
- Engagements importants de cession d'immobilisation	9219		
<hr/>			
- Droits résultant d'opérations relatives:			
aux taux d'intérêt	99088		
aux taux de change	99089		
aux prix des matières premières ou marchandises	99090		
autres opérations similaires	99091		
- Engagements résultant d'opérations relatives:			
aux taux d'intérêt	99092		
aux taux de change	99093		
aux prix des matières premières ou marchandises	99094		
autres opérations similaires	99095		

Litiges importants et autres engagements importants

Chez XPERTHIS GROUP :

- La convention de cession des actions de POLYMEDIS S.A. (fusion le 01/04/2013 avec XPERTHIS S.A.) en faveur d'XPERTHIS GROUP précise en son article 3.3 qu'un 'Earn-Out' ne pouvant dépasser 500.000 € sera dû par XPERTHIS GROUP sur base d'objectifs à atteindre.
- Un SWAP de 8.000.000 € a été contracté auprès de CBC Banque.

Chez NRB :

- Garanties bancaires constituées en vue de la bonne exécution de contrats clients pour 3.715.950 €.

ENGAGEMENTS EN MATIÈRE DES PENSIONS DE RETRAITE ET DE SURVIE AU PROFIT DU PERSONNEL OU DES DIRIGEANTS, À CHARGE DES ENTREPRISES COMPRISSES DANS LA CONSOLIDATION

Codes

Exercice

DROITS ET ENGAGEMENTS HORS BILAN (SUITE)

(ANN. 4.15)

Nature et objectif commercial des opérations non inscrites au bilan

- À condition que les risques ou les avantages découlant de ces opérations soient significatifs et dans la mesure où la divulgation des risques ou avantages soit nécessaire pour l'appréciation de la situation financière des entreprises qui sont intégrées dans la consolidation en tant qu'un ensemble; le cas échéant, les conséquences financières de ces opérations pour les entreprises qui sont intégrées dans la consolidation en tant qu'un ensemble doivent également être mentionnées.

Codes

Exercice

Exercice précédent

RELATIONS AVEC LES ENTREPRISES LIÉES ET LES ENTREPRISES AVEC LESQUELLES IL EXISTE UN LIEN DE PARTICIPATION QUI NE SONT PAS COMPRIS DANS LA CONSOLIDATION (ANN.4.16)

Entreprises liées

- Immobilisations financières

Participations et actions	9261		
- Créances	9291	8.258.519	11.160.368
A plus d'un an	9301		
A un an au plus	9311	8.258.519	11.160.368
- Placements de trésorerie	9321	2.876.300	3.370.852
Actions	9331		
Créances	9341	2.876.300	3.370.852
- Dettes	9351	605.310	246
A plus d'un an	9361		
A un an au plus	9371	605.310	246
- Garanties personnelles et réelles			
Constituées ou irrévocablement promises par l'entreprise pour sûreté de dettes ou d'engagements d'entreprises liées	9381		
- Autres engagements financiers significatifs	9401		
- Résultats financiers			
Produits des immobilisations financières	9421		
Produits des actifs circulants	9431	175.000	166.145
Autres produits financiers	9441		
Charges des dettes	9461		
Autres charges financières	9471		

Entreprises avec lien de participation

- Immobilisations financières

Participations et actions	9262		
- Créances	9292		
A plus d'un an	9302		
A un an au plus	9312		
- Dettes	9352		
A plus d'un an	9362		
A un an au plus	9372		

Transactions avec des parties liées effectuées dans des conditions autres que celles du marché

- Mention de telles transactions, à l'exception des transactions au sein du groupe, si elles sont significatives, y compris le montant et indication de la nature des rapports avec la partie liée, ainsi que toute autre information sur les transactions qui serait nécessaire pour obtenir une meilleure compréhension de la position financière des entreprises qui sont intégrées dans la consolidation en tant qu'un ensemble.

Codes

Exercice

RELATIONS FINANCIÈRES

(ANN.4.17)

Avec les administrateurs et gérants de l'entreprise consolidante

Montant global des rémunérations allouées en raison de leurs fonctions dans l'entreprise consolidante, dans ses filiales et dans ses sociétés associées, y compris le montant des pensions de retraite allouées à ce titre aux anciens administrateurs ou gérants

99097

Montant global des avances et des crédits accordés par l'entreprise consolidante, par une filiale ou par une société associée

99098

Avec le ou les commissaire(s) et les personnes avec lesquelles il est lié (ils sont liés)

- Emoluments du (des) commissaire(s)

Emoluments pour l'exercice d'un mandat de commissaire

9505

191.667

- Emoluments pour prestations exceptionnelles ou missions particulières accomplies auprès du groupe

Autres missions d'attestation

95061

2.000

Missions de conseils fiscaux

95062

Autres missions extérieures à la mission révisoriale

95063

- Emoluments des personnes avec lesquelles le(s) commissaire(s) est lié (sont liés)

Emoluments pour l'exercice d'un mandat de commissaire

9507

- Emoluments pour prestations exceptionnelles ou missions particulières accomplies auprès du groupe

Autres missions d'attestation

95081

Missions de conseils fiscaux

95082

5.360

Autres missions extérieures à la mission révisoriale

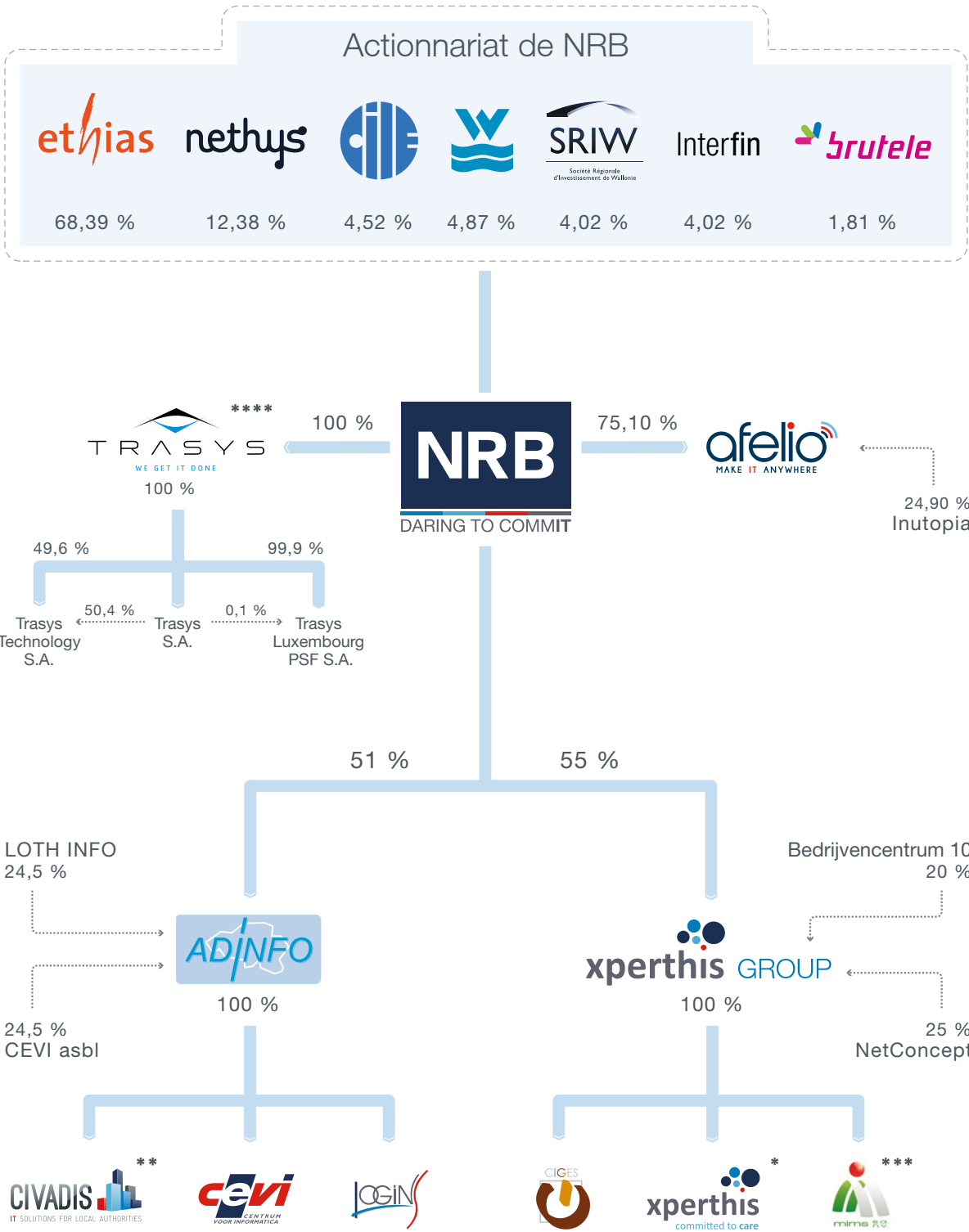
95083

366.978

Mentions en application de l'article 133, paragraphe 6 du Code des sociétés

La règle du One-to-One est respectée et a été analysée au niveau de la société consolidante du groupe dont le sous-groupe NRB fait partie (Vitrufin).

STRUCTURE DU GROUPE NRB



* Résultat de la fusion de Polymedis, Partezis et Xtenso au 28 mars 2013
 ** Résultat de la fusion de Civadis et Stesud au 31 juillet 2014
 *** MIMS a rejoint le groupe en janvier 2015
 **** Trasys a rejoint le groupe en octobre 2015

ADRESSES DES SIÈGES SOCIAUX

 DARING TO COMMIT	Parc Industriel des Hauts Sarts 2 ^e Avenue 65 4040 Herstal
 committed to care	Rue d'Arlon 53 1040 Bruxelles
	Rue d'Arlon 53 1040 Bruxelles
 IT SOLUTIONS FOR LOCAL AUTHORITIES	Rue de Néverlée 12 5020 Namur
 CENTRUM VOOR INFORMATICA	Bisdomplein 3 9000 Gent
	Generaal De Wittelaan 17, bus 32 2800 Mechelen
 MAKE IT ANYWHERE	Quai Mativa, 62 4020 Liège
	Aéropole Rue Clément Ader, 15 6041 Gosselies
	Rue du Montys, 63 4557 Tinlot
 WE GET IT DONE Trasys S.A.	Parc Industriel des Hauts Sarts 2 ^e Avenue 65 4040 Herstal
 WE GET IT DONE Technology S.A.	Parc Industriel des Hauts Sarts 2 ^e Avenue 65 4040 Herstal
 WE GET IT DONE Luxembourg PSF S.A.	Route d'Arlon, 283 8011 Strassen



Melchior Wathelet
Chief Executive Officer

SOINS DE SANTÉ: L'HÔPITAL SE REND CHEZ LE PATIENT

Le secteur des soins de santé est sous pression : d'un côté, il doit réaliser des économies et des gains en termes d'efficacité et de l'autre, il doit faire évoluer ses services pour répondre à une exigence de qualité toujours plus élevée. Bref, il doit se réinventer. Les TIC peuvent jouer un rôle important pour répondre à tous ces besoins, autant dans le fonctionnement opérationnel quotidien des hôpitaux que dans la gestion et l'optimisation des procédures.

LES MEILLEURS SOINS SUR CHAQUE SITE

Différentes tendances dans les soins de santé ont un impact important sur le fonctionnement de toute institution de soins. L'une d'entre elles est la question de la mobilité. Les hospitalisations deviennent de plus en plus courtes tandis que davantage de patients souffrent de pathologies chroniques et nécessitent un suivi régulier.

De ce fait, il se développe un besoin de soins plus 'mobiles'. Le patient n'ira plus à l'hôpital mais l'hôpital – les soins – iront chez le patient. Ce dernier devra pouvoir compter sur des soins d'une qualité similaire, peu importe le site. Cela exige une meilleure collaboration et un échange efficace et sécurisé des données

patient entre différentes organisations. Xperthis apporte une réponse à ce défi avec son dossier électronique du patient, que nous intégrons notamment au portail CPS pour les médecins de famille et les patients.

LE PATIENT AU CENTRE

Bien que les patients se fassent de plus en plus souvent soigner sur différents sites et par plusieurs prestataires de soins, ils attendent une approche personnalisée qui leur évite de devoir à chaque fois répéter leur histoire. Dans le dossier patient intégré de Xperthis, le patient est central et tous les prestataires de soins concernés ont accès aux mêmes données actualisées dont ils ont besoin pour faire leur boulot. Après les acquisitions de Mims et Ciges en 2015, nous pouvons à présent poursuivre l'intégration de ces technologies

dans nos autres produits. Nous pouvons ainsi proposer aux hôpitaux un dossier médical informatisé (DMI) belge solide et durable.

AUTOMATISATION DU BACK-OFFICE

L'administration interne des hôpitaux doit également être plus efficiente et automatisée. Xperthis propose à cet effet ERP for HealthCare, une solution qui optimise tous les processus financiers et logistiques. Les hôpitaux peuvent ainsi travailler plus rapidement, avec un risque d'erreurs moindre, et en évitant la double imputation de données. Notre logiciel Oazis répond aux besoins en matière de tarification, de facturation et de gestion des patients. Il permet déjà à de nombreux hôpitaux en Flandre, à Bruxelles et en Wallonie de gérer leurs budgets de façon plus efficace.

Pour la prise de décisions stratégiques et la réalisation de diagnostics, les hôpitaux peuvent utiliser des logiciels de Business Intelligence (BI) qui apportent, sur ce plan, une énorme valeur ajoutée pour les institutions de soins. Grâce aux technologies Big Data, les hôpitaux belges pourront bientôt s'appuyer sur des bases de données de connaissances mondiales pour mieux accompagner et traiter leurs patients.

LE GROUPE NRB ET LES SOINS DE SANTÉ

Xperthis, filiale de NRB, est leader de marché dans le domaine des TIC pour les hôpitaux belges : plus de 80 % de ceux-ci utilisent nos produits et services. Xperthis Group possède des bureaux dans toutes les régions du pays et emploie plus de 220 personnes. Nous proposons au secteur des soins de santé un large éventail de solutions spécifiques, complété par des services d'infrastructure et une expertise business. Nous pouvons ainsi accompagner les organisations du secteur à un niveau stratégique.

Nous jouons maintenant le rôle que nous ambitionnions lors de la création de l'entreprise : nous sommes suffisamment grands pour concurrencer des entreprises informatiques internationales et pour suivre les tendances générales. En outre, nous pouvons répondre aux besoins spécifiques du marché belge. Avec nos applications, nous voulons également couvrir tous les processus essentiels au fonctionnement d'un hôpital : les soins, l'administration des soins, les finances et la facturation, la logistique et le support à la décision. Nous continuons par ailleurs à approfondir notre expertise en la matière.

Xperthis dispose en tous cas de l'expertise pour répondre aux défis du secteur des soins de santé. Notre appartenance au groupe NRB multiplie nos possibilités de renforcer notre position dans le secteur des soins de santé.

L'E-SANTÉ A DÉMARRÉ COMME UN TGV. ON N'ARRÊTERA PLUS L'UTILISATION DES TECHNOLOGIES NUMÉRIQUES DANS LE CADRE DES SOINS DE SANTÉ.

Maggie De Block
Ministre fédérale des Affaires sociales
et de la Santé publique





5

RÈGLES D'ÉVALUATION

ACTIF

FRAIS D'ÉTABLISSEMENT

Les frais d'établissements font l'objet d'amortissements appropriés par tranches annuelles de 20 % au moins des sommes réellement dépensées.

IMMOBILISATIONS INCORPORELLES ET CORPORELLES

Les immobilisations incorporelles et corporelles dont l'utilisation est limitée dans le temps sont évaluées à leur valeur d'acquisition et sont portées au bilan pour cette valeur, déduction faite des amortissements et réduction de valeur y afférents.

Les immobilisations incorporelles autres que celles achetées à des tiers sont inscrites à l'actif à leur coût de revient dans la mesure où celui-ci ne dépasse pas une estimation prudente de la durée d'utilisation ou de rendement futur de ces actifs.

Les charges supportées par l'entreprise pour la réalisation d'immobilisations pour son propre compte sont activées à leur coût de revient.

Les taux d'amortissements linéaires suivants seront appliqués :

Immobilisations incorporelles

- Licences software achetées à des tiers 33 1/3 %
- Licences software utilisées dans le cadre de services à la clientèle (en fonction de la durée du projet) 20 % à 50 %
- Logiciels développés par l'entreprise pour son usage propre 33 1/3 %

- Logiciels standards développés par l'entreprise pour être commercialisés (en fonction du type de contrat ou proportionnel au CA de la période) 20 % à 33 1/3 %
- Ecart de consolidation positif 10 %

Immobilisations corporelles

- Constructions 5 %
- Embellissement des bâtiments 20 %
- Installation machines et outillages 20 %
- Matériel informatique 25 %
- Matériel informatique utilisé dans le cadre de services à la clientèle (en fonction de la durée du projet) 20 % à 50 %
- Mobilier et matériel de bureau 10 %
- Matériel roulant 20 %
- Immobilisations détenues en location-financement Durée du leasing

Autres immobilisations corporelles

33 1/3 %

Le mobilier, le matériel informatique, le matériel de bureau et les licences dont la valeur d'acquisition est inférieure à 1.000 € seront pris totalement en charge sur l'exercice.

LES IMMOBILISATIONS FINANCIÈRES

Participations, actions et parts

Les participations, actions et parts sont portées à l'actif du bilan à leur valeur d'acquisition à l'exclusion des frais accessoires et sous déduction des montants restant éventuellement à libérer.

A la fin de chaque exercice social, chaque titre fait l'objet d'une évaluation individuelle basée dans la plupart des cas sur la valeur d'actif net.

Lorsque cette évaluation fait apparaître une dépréciation par rapport à la valeur d'inventaire, les titres font l'objet d'une réduction de valeur égale à la partie de la moins-value observée.

Lorsqu'une plus-value est observée sur des titres qui avaient fait antérieurement l'objet d'une réduction de valeur, une reprise de réduction est effectuée.

En outre, il peut être procédé à des réévaluations si l'évaluation des titres le justifie.

Créances

Les créances reprises en immobilisations financières sont enregistrées à leur valeur nominale.

CRÉANCES À PLUS D'UN AN ET CRÉANCES À UN AN AU PLUS

Ces créances sont enregistrées à leur valeur nominale. Elles font l'objet de réductions de valeur si leur remboursement à l'échéance est, en tout ou en partie, incertain ou compromis.

En cas de faillite ou concordat, les créances impayées font l'objet d'une réduction de valeur.

D'autres créances examinées au cas par cas, peuvent faire l'objet de réduction de valeur.

L'inscription au bilan des créances à leur valeur nominale s'accompagne de l'inscription au compte de

régularisation du passif et de la prise en résultat prorata temporis :

- a.** des intérêts inclus conventionnellement dans la valeur nominale des créances;
- b.** de la différence entre la valeur d'acquisition et de la valeur nominale de la créance;
- c.** de l'escompte des créances remboursables à une date éloignée de plus d'un an qui ne sont pas productives d'intérêts ou qui sont assorties d'un intérêt anormalement faible.

Cet escompte est calculé au taux du marché applicable à de telles créances, au moment de leur entrée dans le patrimoine de l'entreprise.

STOCKS ET ENCOURS DE PRODUITS

Les stocks sont évalués à leur valeur d'acquisition au moment de la clôture. La méthode utilisée est la méthode FIFO.

Les commandes en cours d'exécution sont évaluées à leur coût de revient majoré, compte tenu du degré d'avancement des travaux, des fabrications ou des prestations, de l'excédent du prix stipulé au contrat par rapport au coût de revient lorsque cet excédent est devenu raisonnablement certain. La méthode « Percentage of completion » sera donc appliquée pour autant que le bénéfice puisse être considéré comme acquis avec suffisamment de certitude. Le pourcentage d'avancement est calculé sur base du coût de revient par projet et sur base du budget des charges.

Le coût de revient est composé des charges directes ainsi que des charges indirectes.

Les commandes en cours d'exécution font l'objet de réductions de valeur si leur coût de revient, majoré du montant estimé des coûts y afférents qui doivent encore être exposés, dépasse le prix prévu au contrat. Des réductions de valeur complémentaires sont actées pour tenir compte soit de l'évolution de leur valeur de réalisation de marché, soit des aléas justifiés par la nature des avoirs en cause ou de l'activité exercée.

Les risques et charges afférents à la poursuite de l'exécution des commandes font l'objet de provisions dans la mesure où ces risques ne sont pas couverts par des réductions de valeurs.

PLACEMENTS DE TRÉSORERIE ET VALEURS DISPONIBLES

Les titres de placements et les titres à revenu fixe sont inscrits à l'actif du bilan à leur prix d'acquisition, frais accessoires inclus. Les placements de trésorerie et les valeurs disponibles font l'objet de réduction de valeur, si leur valeur boursière à la date de clôture est inférieure à leur valeur d'acquisition.

Lorsqu'une plus-value est observée sur des titres de

placements ou des titres à revenu fixe qui avaient fait antérieurement l'objet d'une réduction de valeur, une reprise de réduction de valeur est actée.

Les valeurs disponibles en monnaies étrangères sont reprises sur base du cours de change du dernier jour de l'exercice social.

COMPTES DE RÉGULARISATION

Ils comprennent :

- Les charges exposées pendant l'exercice mais imputables, en tout ou en partie, à un exercice ultérieur ;
- Les revenus, ou fractions de revenus qui sont à rattacher à l'exercice en cours, mais dont la perception n'aura lieu qu'au cours de l'exercice suivant.

PASSIF

PROVISIONS POUR RISQUES ET CHARGES

Les provisions pour risques et charges constituées pour couvrir les pertes ou charges probables nettement circonscrites quant à leur nature, mais qui à la date de

clôture de l'exercice sont ou probables, ou certaines mais indéterminées quant à leur montant.

DETTES À PLUS D'UN AN ET DETTES À UN AN AU PLUS

Ces dettes sont comptabilisées à leur valeur nominale.

COMPTES DE RÉGULARISATION

Ils comprennent :

- Les charges ou fractions de charges afférentes à l'exercice mais qui ne seront payées qu'au cours de l'exercice ultérieur;
- Les revenus perçus au cours de l'exercice mais qui sont imputables, en tout ou en partie, à un exercice ultérieur.



Didier Debackère
Director International Organisations

ORGANISATIONS INTERNATIONALES : ACCOMPAGNER LA MISE EN ŒUVRE DES DIRECTIVES EUROPÉENNES

Afin de construire une Europe plus forte sur le plan international, l'Union Européenne doit relever de nombreux défis de différentes natures (législative, opérationnelle ou encore administrative). L'Union Européenne promulgue chaque année nombre de directives visant à optimiser sa gestion et ses modi operandi. Leur mise en œuvre est subordonnée à une informatique performante.

En effet, chaque directive va généralement de pair avec le développement et le déploiement de systèmes IT qui supportent les réglementations. Ceux-ci permettent à l'industrie et aux États membres de répondre aux normes imposées par l'Union Européenne.

Une directive telle que REACH a pour but de protéger les populations des risques environnementaux liés aux substances chimiques, tout en consolidant la compétitivité du secteur. De façon similaire, la directive liée à la pharmacovigilance s'attache à la sécurité des patients dans l'usage des médicaments.

Les agences européennes en charge du contrôle industriel telle que l'ECHA (industrie chimique) ou l'EMA (indus-

trie pharmaceutique) ont notamment développé de très vastes procédures de soumission de dossiers, d'évaluations et de validations de substances. En tant que consultant et partenaire logiciel, NRB/Trasys a réalisé la mise en œuvre complète de systèmes IT appelés REA (*registration, evaluation, authorisation*) pour superviser le contrôle des substances chimiques et pharmaceutiques commercialisées sur le marché européen. Outre les applications REA, NRB/Trasys a mis en place des systèmes de gestion de *workflows* et de *business intelligence* gérant la complexité et le suivi des dossiers de validation. Ces agences permettent ainsi de réduire les temps de commercialisation car elles facilitent les démarches dans les différents pays par une harmonisation et une centralisation des procédures.

PARTICIPATION NUMÉRIQUE : « BUILDING BLOCK » DE LA DÉMOCRATIE

Un autre défi de la Commission européenne est la participation de citoyens dans les prises de décision. Cela permet à Bruxelles de créer des directives sur la base d'informations obtenues directement de citoyens. Les institutions souhaitent ainsi améliorer la transparence de leurs décisions, personnaliser la communication et rendre l'information plus accessible.

Dans ce cadre, NRB/Trasys offre à la fois des services consultatifs et observatoires. Elle analyse les médias sociaux pour dégager des tendances sur base d'expertise en matière d'analyse de contenus et de perceptions.

NRB/Trasys crée également des forums de discussions en ligne, par exemple en matière d'interopérabilité. Elle modère les discussions et analyse les meilleures pratiques partagées. Sur cette base, elle élabore des rapports et livres blancs avec des informations concrètes. Ces meilleures pratiques peuvent ensuite être appliquées dans d'autres pays ou villes de l'Union.

AUGMENTER L'INTEROPÉRABILITÉ

Enfin, les institutions s'emploient à optimiser leur excellence opérationnelle ainsi que l'interopérabilité entre les États membres, l'industrie et les citoyens. Les premiers projets de ce type ont été lancés il y a dix ans avec le partage intracommunautaire de données TVA. Aujourd'hui, cela se complexifie au vu de la grande diversité des sources d'informations, des types de fichiers à gérer ainsi que des langues. Il s'agit donc d'implémenter des standards de gouvernance pour faciliter l'échange d'informations au sein de l'Union.

Une fois de plus, NRB/Trasys accompagne ses clients dans l'optimisation de ces procédures. Elle a déjà mené à bien de nombreuses implémentations sur mesure de systèmes de gestion de contenus et de connaissances, de gestion de dossiers— en *open source* ou en Java. Elle a également contribué au développement de formats d'échange de données sur la base de standards internationaux en la matière.

NRB ET LES ORGANISATIONS INTERNATIONALES

Depuis l'acquisition de Trasys, NRB peut se targuer d'une expérience de 25 ans auprès des organisations internationales. Pour rester à la fois compétente et compétitive, elle continuera à développer son expertise du marché européen et ses connaissances dans les technologies phare de ce marché, tout en demeurant intelligente, agile et rentable. Autant d'objectifs en commun avec ses clients.

L'élément clé de notre stratégie logicielle est notre centre de développement « *near shore* » situé à Athènes. Contrairement à d'autres, il ne se limite pas au seul développement applicatif. Il se charge aussi de l'analyse business au sein des institutions. Les gestionnaires de projets grecs, anglophones et hautement qualifiés, analysent eux-mêmes les besoins et lancent ensuite l'exécution à Athènes. Cette autonomie est clairement un élément différenciateur.

Au fil des années, Trasys a élargi sa palette de services allant du consulting au développement de solutions en passant par la mise à disposition de personnel qualifié à l'échelle européenne. Aujourd'hui, NRB y ajoute ses services en infrastructure tels que le *cloud*, la gestion applicative et les services aux utilisateurs, qui afficheront à n'en pas douter une croissance significative dans ce secteur : « une belle combinaison synergétique ! ».







RAPPORT DU COMMISSAIRE
À L'ASSEMBLÉE GÉNÉRALE
DES ACTIONNAIRES SUR
LES COMPTES CONSOLIDÉS
POUR L'EXERCICE CLOS
LE 31/12/2015

RAPPORT DU COMMISSAIRE À L'ASSEMBLÉE GÉNÉRALE DES ACTIONNAIRES SUR LES COMPTES CONSOLIDÉS POUR L'EXERCICE CLOS

LE 31/12/2015

Conformément aux dispositions légales, nous vous faisons rapport dans le cadre de notre mandat de commissaire. Ce rapport inclut notre opinion sur les comptes consolidés ainsi que la déclaration complémentaire requise. Ces comptes consolidés comprennent le bilan au 31 décembre 2015, le compte de résultats pour l'exercice clos à cette date, ainsi que l'annexe.

RAPPORT SUR LES COMPTES CONSOLIDÉS – OPINION SANS RÉSERVE

Nous avons procédé au contrôle des comptes consolidés de Network Research Belgium S.A. (« la Société ») et de ses filiales (conjointement le « Groupe ») pour l'exercice clos le 31 décembre 2015, établis sur la base du référentiel comptable applicable en Belgique, dont le total du bilan consolidé s'élève à € 253.908.705,29 et le compte de résultats consolidé se solde par un bénéfice de l'exercice de € 6.171.117,74.

Responsabilité du conseil d'administration relative à l'établissement des comptes consolidés

Le conseil d'administration est responsable de l'établissement des comptes consolidés donnant une image fidèle conformément au référentiel comptable applicable en Belgique, ainsi que de la mise en place du contrôle interne que le conseil d'administration estime nécessaire à l'établissement de comptes consolidés ne comportant pas d'anomalies significatives, que celles-ci proviennent de fraudes ou résultent d'erreurs.

Responsabilité du commissaire

Notre responsabilité est d'exprimer une opinion sur ces comptes consolidés sur la base de notre audit. Nous avons effectué notre audit selon les normes internationales d'audit (normes ISA). Ces normes requièrent de notre part de nous conformer aux exigences déontologiques, ainsi que de planifier et de réaliser l'audit en vue d'obtenir une assurance raisonnable que les comptes consolidés ne comportent pas d'anomalies significatives.

Un audit implique la mise en œuvre de procédures en vue de recueillir des éléments probants concernant les montants et les informations fournis dans les comptes consolidés. Le choix des procédures mises en œuvre, y compris l'évaluation des risques que les comptes consolidés comportent des anomalies significatives, que celles-ci proviennent de fraudes ou résultent d'erreurs, relève du jugement du commissaire. En procédant à cette évaluation des risques, le commissaire prend en compte le contrôle interne du groupe relatif à l'établissement de comptes consolidés donnant une image fidèle,

cela afin de définir des procédures d'audit appropriées selon les circonstances, et non dans le but d'exprimer une opinion sur l'efficacité du contrôle interne du groupe. Un audit consiste également à apprécier le caractère approprié des méthodes comptables retenues, le caractère raisonnable des estimations comptables faites par l'organe de gestion, et l'appréciation de la présentation d'ensemble des comptes consolidés.

Nous avons obtenu du conseil d'administration et des préposés de la Société, les explications et informations requises pour notre audit.

Nous estimons que les éléments probants recueillis sont suffisants et appropriés pour fonder notre opinion

Opinion sans réserve

A notre avis, les comptes consolidés clos le 31 décembre 2015 donnent une image fidèle du patrimoine, de la situation financière et des résultats du Groupe, conformément au référentiel comptable applicable en Belgique.

RAPPORT SUR D'AUTRES OBLIGATIONS LÉGALES ET RÉGLEMENTAIRES

Le conseil d'administration est responsable de l'établissement et du contenu du rapport de gestion sur les comptes consolidés.

Dans le cadre de notre mandat et conformément à la norme belge complémentaire aux normes internationales d'audit (normes ISA) applicables en Belgique, notre responsabilité est de vérifier, dans tous les aspects significatifs, le respect de certaines obligations légales et réglementaires. Sur cette base, nous faisons la déclai-

ration complémentaire suivante, qui n'est pas de nature à modifier la portée de notre opinion sur les comptes consolidés:

Le rapport de gestion sur les comptes consolidés traite des informations requises par la loi, concorde avec les comptes consolidés et ne comprend pas d'incohérences significatives par rapport aux informations dont nous avons connaissance dans le cadre de notre mandat.

Liège, le 17 mars 2016

Le Commissaire

PwC Reviseurs d'Entreprises scrl

Représentée par

Mélanie Adorante

Réviser d'Entreprises

Kurt Cappoen

Réviser d'Entreprises



Philippe Reniers
Director Industry

INDUSTRIE : EN ROUTE VERS LA SMART FACTORY

La tendance actuelle au sein du secteur industriel est celle de l'Industry 4.0. Alors que, par le passé, l'industrie était centrée sur la production, c'est désormais le client qui prend un rôle de plus en plus central. Pour répondre de façon efficiente et flexible aux besoins de leurs clients, les entreprises doivent rendre leur chaîne d'approvisionnement de plus en plus intelligente. La collecte de données issues d'environnements divers tels que la production, la logistique et le marché (clients et fournisseurs) ainsi que l'analyse de ces données constituent la base du concept de *Smart Factory*. L' IoT (Internet of Things) constitue un axe de développement important vers une industrie plus performante, davantage automatisée. Ces technologies, disruptives pour certains, permettent d'interconnecter les machines, les équipements, les véhicules et les personnes via internet.

OUTSOURCING

Une *Smart Factory* n'exige pas seulement des processus de maintenance intelligents et une chaîne d'approvisionnement automatisée. Les procédures doivent également être optimisées pour plus d'efficacité opérationnelle. Les entreprises industrielles optent de plus en plus souvent pour l'externalisation vers des spécialistes pour tout ce qui ne constitue pas leur cœur de métier. L'outsourcing leur permet de se concentrer sur celui-ci et, donc, de travailler de manière plus efficiente.

Un nombre croissant d'entreprises moyennes et grandes mettent ainsi l'outsourcing de toute leur infras-

tructure informatique à l'ordre du jour. Cela reste dès lors un des fers de lance de l'offre de NRB. Nous travaillons de façon très flexible en fonction des besoins du client. Celui-ci peut choisir parmi de nombreuses possibilités : un environnement dédié ou mutualisé, l'accès à des logiciels via un *cloud* privé, public ou hybride.

PREDICTIVE ANALYTICS

Un autre moyen d'être plus efficace est d'avoir recours à des analyses prédictives. A l'aide de logiciels spécialisés, les entreprises peuvent analyser les données issues de différentes sources (systèmes internes,

médias sociaux, web...) pour identifier des tendances. Les entreprises peuvent alors se baser sur celles-ci pour prédire le comportement des clients, planifier des entretiens préventifs ou éviter des fraudes. Par ailleurs, nous estimons que la *Workforce & Field Force Automation* doit faire partie intégrante d'une approche *Smart Factory*. Il s'agit de rendre les interventions de ses collaborateurs sur le terrain beaucoup plus efficaces. Cela permet également d'apporter des modifications en toute flexibilité et de faire un suivi en temps réel.

Les entreprises manufacturières travaillent de façon de plus en plus mobile et connectée, sur différents sites. Cela rend la sécurisation plus complexe. Le secteur industriel a par conséquent besoin de logiciels qui surveillent la mise en conformité avec toutes sortes de réglementations et protègent les données de l'entreprise. Cela ne peut se faire que grâce à des procédures automatisées de gestion des données et l'utilisation de la bonne technologie de protection des données et de l'infrastructure.

NRB ET LE SECTEUR DE L'INDUSTRIE

NRB dispose d'une offre complète pour accompagner ses clients dans la mise en œuvre de leur straté-

gie *Smart Factory*. Nos consultants business sont les interlocuteurs idéaux pour identifier les problématiques et les besoins avec les responsables métier. Pour ce secteur en particulier, nous disposons d'experts qui implémentent des systèmes SCADA (*Supervisory Control And Data Acquisition*) et MES (*Manufacturing Execution Systems*). D'autre part, nos équipes de spécialistes peuvent concevoir et réaliser des applications mobiles sur mesure tandis que nos experts en sécurité assurent l'échange sécurisé de données. Veiller à une intégration sans faille avec l'ERP et d'autres systèmes fait partie de notre ADN. Nous pouvons également prendre en charge l'ensemble du cycle de vie de systèmes SAP : implémentation, migration, support, hosting... Nous sommes d'ailleurs certifiés SAP Hosting Services, SAP Partner Center of Expertise et SAP HANA Operations Services.

2015 a été une bonne année pour nos projets IT dans les entreprises industrielles. Nous avons par exemple signé d'importants contrats d'outsourcing avec Sonaca et SECCO. Nous avons également ajouté Univeg, ArcelorMittal et Techspace Aero à notre liste de clients. Par ailleurs, nous avons renforcé nos relations avec GSK, 3B Fiberglass, Total, Thales et Mecar.

Ces références constituent une excellente base pour consolider notre croissance et étendre nos activités dans toute la Belgique.

L'OBJECTIF D'INDUSTRIE 4.0 EST LA MISE EN PLACE D'UNE SMART FACTORY. CETTE USINE DITE « INTELLIGENTE » PERMETTRA UNE PLUS GRANDE FLEXIBILITÉ DE LA PRODUCTION, UN MEILLEUR CONTRÔLE DU PROCESSUS ET UNE ALLOCATION PLUS EFFICACE DES RESSOURCES. GRÂCE À CES AVANCÉES TECHNOLOGIQUES, NOUS AURONS UNE AMÉLIORATION DE NOTRE PRODUCTIVITÉ ET UN MEILLEUR CONTRÔLE DES COÛTS.

Bernard Delvaux
CEO

sonaca





DÉCOUVREZ LA VERSION DIGITALE DE NOTRE RAPPORT ANNUEL !

Téléchargez l'application 'NRB Annual Report' pour tablette sur l'App Store ou Google Play.







Olivier Lefèvre
Mister #SmartCities

SECTEUR PUBLIC LOCAL : LE NOUVEAU RÔLE DE LA VILLE DANS UNE ÉCONOMIE GLOBALE

Nos pouvoirs locaux sont contraints de faire toujours plus avec toujours moins de moyens. D'autre part, les citoyens ont intégré les nouvelles technologies digitales dans leur vie quotidienne mais également dans leur vie professionnelle. Ils attendent donc des autorités qu'elles fassent de même. Ils exigent une administration plus efficace, plus simple, plus rapide et, donc, une ville plus moderne, plus verte et plus intelligente. En réalité, ils les poussent vers leur transformation digitale. En d'autres termes, ils veulent être les usagers de #SmartCities.

LA VILLE COMME HUB

Cela peut sembler paradoxal mais le niveau local – la ville ou la commune – devient un acteur de plus en plus important dans la nouvelle économie globale et digitale. Des réseaux d'individus, de petites et grandes entreprises interagissent ensemble à l'échelle globale tout en étant servis par un environnement local où ils sont implantés. Une communauté locale où toutes les facilités en termes de réseaux, données, infrastructures, applications et outils de communication sont disponibles constitue en réalité le facteur clé du succès d'une part croissante de notre économie, menée par des travailleurs du savoir.

Grâce aux réseaux sociaux de ville, portails et applications (mobiles) interactives, la dimension sociale peut être réintroduite dans la cité. Les citoyens peuvent non seulement collaborer à nouveau, mais ils peuvent aussi devenir des acteurs de la gestion, de l'image et de l'évolution de leur propre ville.

La ville de demain n'est pas seulement un hôte passif de ses citoyens et entreprises. La ville devient un *hub*, un maillon actif qui connecte différents écosystèmes rendant possible l'échange d'idées et d'initiatives entre citoyens et entreprises, écoles et universités, hôpitaux et services publics. De cette manière, la ville intelligente, *smart*, sensible, transforme la complexité et la diversité en valeur ajoutée pour tous ces intervenants.

UNE APPROCHE BOTTOM-UP

Le Groupe NRB est le principal partenaire ICT du secteur public depuis plus de 25 ans, un acteur local présent à tous les niveaux de pouvoir. Nous faisons donc figure de candidat idéal pour servir de catalyseur régional et accompagner les villes et communes dans leur stratégie #Smart-Cities. Nous voulons nous positionner tel un *enabler* de l'économie digitale, un acteur fédérateur et rassembleur.

Nous proposons une approche *bottom-up* qui permet de capitaliser sur l'infrastructure, les applications, les données et les outils existants qu'on optimise et dont on étend les capacités. Cela passe bien sûr par l'exploitation des nouvelles technologies digitales : web, mobile, social, cloud, Big Data, IoT, Open Data...

EXPERTISE ET INFRASTRUCTURE

Civadis, Cevi et Logins, filiales de NRB, disposent d'une connaissance très pointue des métiers du secteur public local. Elles éditent des solutions applicatives capables de supporter l'ensemble des processus d'une commune, d'une zone de police, d'un CPAS... Nous pouvons capitaliser sur ces applications existantes et les enrichir dans un contexte Smart City au lieu de se lancer dans l'implémentation d'une nouvelle solution.

Le Groupe NRB a fait part de son projet de mettre en

place et d'héberger, en capitalisant sur ses investissements passés et futurs, une plateforme cloud sécurisée capable de supporter et de stimuler le développement de nouvelles applications par et pour l'ensemble des acteurs de l'économie digitale. NRB dispose aussi de ses propres data centers et d'une infrastructure ICT redondante qui est la plus performante du pays.

UN ÉCOSYSTÈME DE PARTENAIRES

Nous avons la volonté de créer et de fédérer un réseau de partenaires dynamique et ouvert. C'est la raison pour laquelle nous avons toujours favorisé les partenariats avec d'autres acteurs locaux (startups, PME, universités, centres de recherche...) ou globaux qu'ils soient financiers, publics ou technologiques.

Dans le but de créer la Smart City du futur, nous avons besoin de dirigeants audacieux, d'appropriation – y compris celle des habitants – et, finalement, d'incitants clairs à de nouveaux comportements.

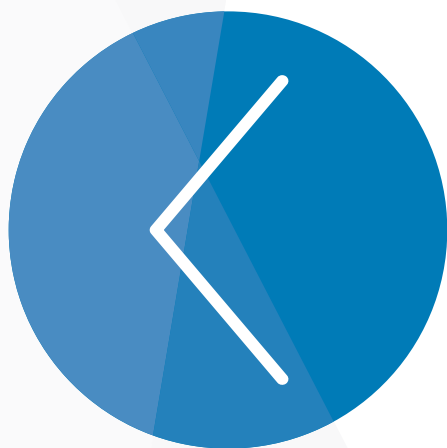
Maintenant que vous connaissez notre vision, nous avons besoin d'une stratégie et d'un plan pour y arriver. Rencontrons-nous et construisons-les ensemble.

NRB appelle dès lors tous les intervenants – citoyens, entreprises et pouvoirs publics – à développer ensemble l'approche la plus appropriée pour la ville ou pour la région et à jeter ainsi les bases d'une mise en œuvre réussie.

LA SMART CITY QUE NOUS SOUHAITONS METTRE EN ŒUVRE, C'EST CELLE QUI AUGMENTE LA QUALITÉ DE VIE DE NOS CONCITOYENS AU MOYEN DES NOUVELLES TECHNOLOGIES ET DE CE QU'ELLES OUVRONT COMME NOUVELLES PERSPECTIVES : INTERACTIVITÉ, BAISSÉ DES COÛTS, MOBILITÉ... L'ENJEU, C'EST D'UTILISER LES NOUVELLES TECHNOLOGIES POUR RENDRE LA VILLE TOUJOURS PLUS HUMAINE.

Jean-Christophe Peterkenne
Directeur Stratégie et Développement







www.nrb.be



www.linkedin.com/company/nrb



@daringtocommIT



info@nrb.be



+32 (0)4 249 72 11

Parc Industriel des Hauts-Sarts - 2^e Avenue 65 4040 Herstal | Rue d'Arlon 53 1040 Bruxelles

